

## Aide Au Diagnostic Réfrigérateurs Série

**N 3142****N3141**

## Mode Service LCD Tactile

**Mode Service : Clignotement De Tout Le Panneau De  
Commande Code Erreur En Lecture Directe**



### Service mode LED

1. Pour entrer dans le mode service :  
Appuyer simultanément sur les boutons

2. Calculer selon la valeur numérique de chaque barre  
Ou se reporter au tableau code binaire



16  
8  
4  
2  
1

Code binaire	code erreur
	pas d'erreur
	1
	2
	3
	4
	5
	6
	7
	8
	9
	10
	11
	12
	13
	14
	15
	16

Note: La Signification Des Codes Erreurs Des N 3000 Est Différente De La Gamme Premium LCD.

## Codes Erreurs N3141 & N3142

### Fonction Gaz

#### Code 1 :

BCM (Boîtier de contrôle brûleur) détecte la flamme (retour 2kHz) lorsque le gaz doit être sur OFF (Pas de signal d'activation au BCM). Platine ou BCM en échec.

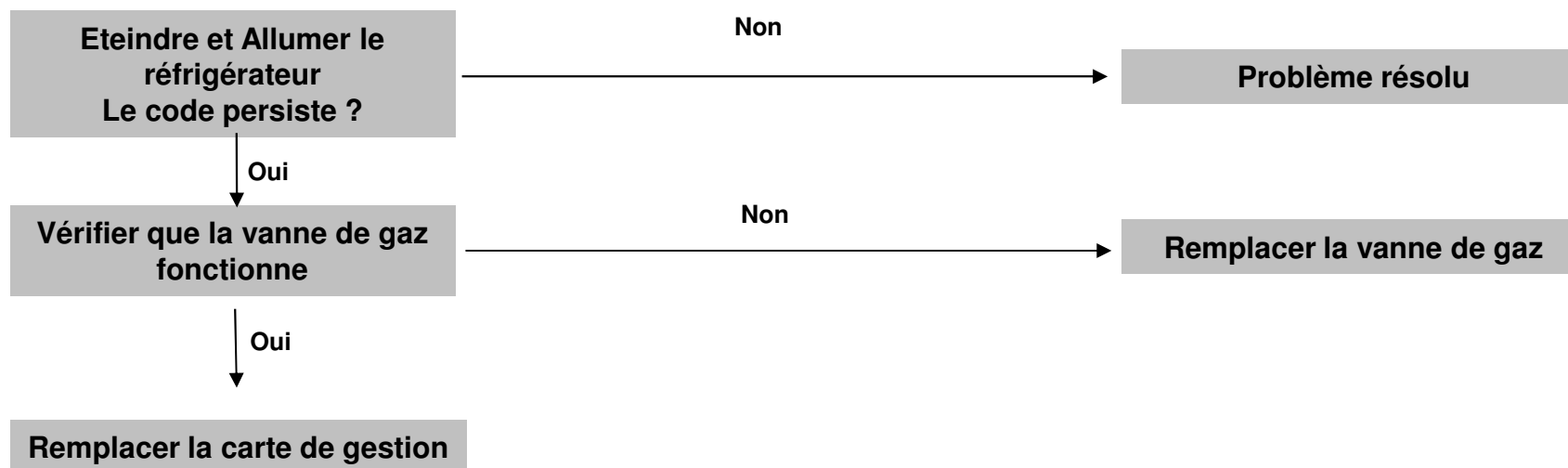
#### Code 2 :

BCM (système de contrôle de la flamme) ne retourne pas les informations du tout (0 Volt) échec BCM

#### Code 3 :

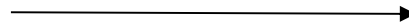
L'arrivée de gaz est bloquée car la flamme ne s'est pas allumée au bout de 30 secondes. S'assurer que la bouteille de gaz ne soit pas vide et que l'arrivée de gaz soit ouverte correctement. Sélectionner manuellement la source "GAZ" puis redémarrer le réfrigérateur afin de réinitialiser une séquence d'allumage.

**Code Erreur 1 :**  
**Sortie gaz activée alors qu'elle devrait être désactivée.**



**Code Erreur 2 :**  
**Aucune information de présence de flamme**  
**retournée à la carte de gestion (0 volt)**

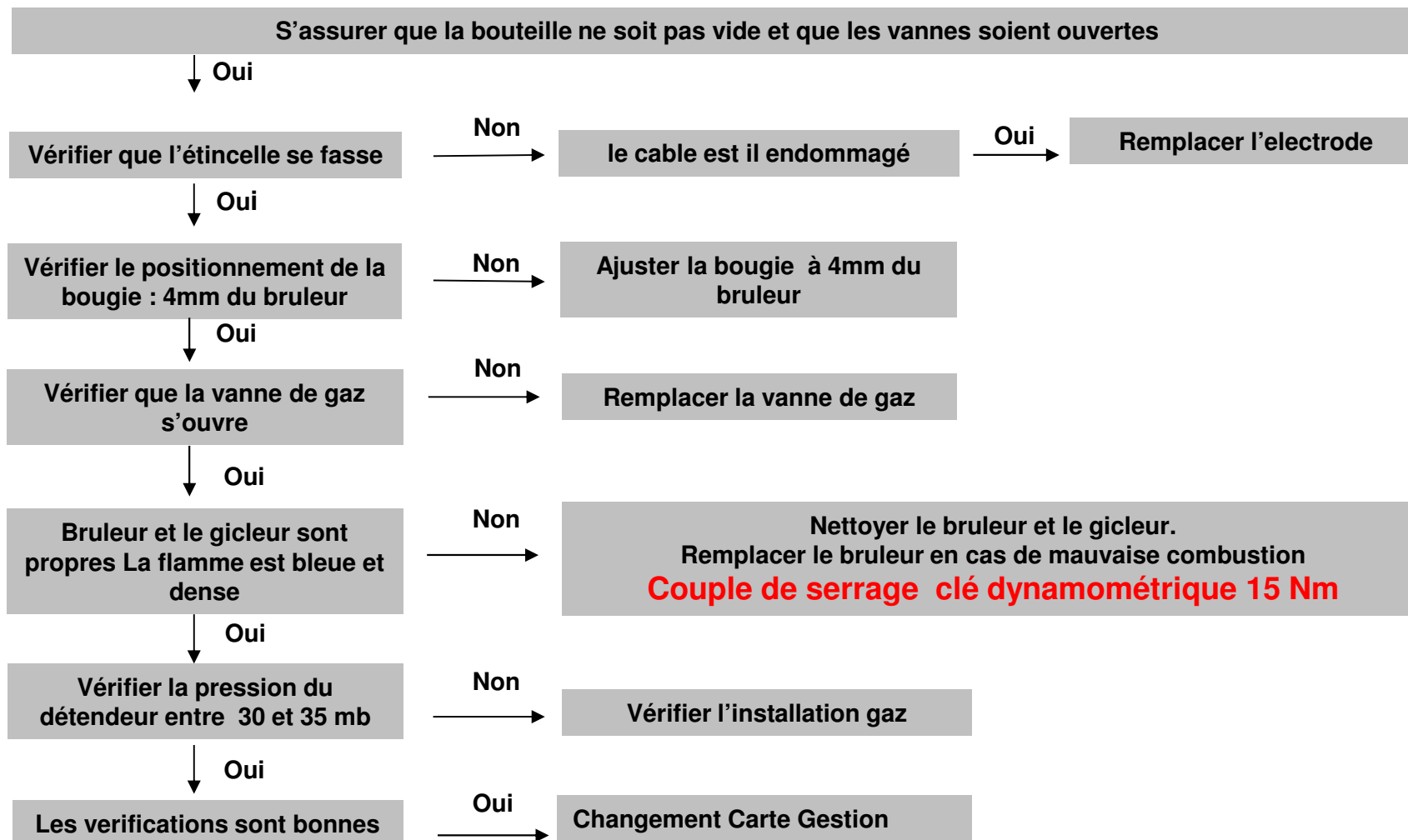
Panne du Module de  
Contrôle Brûleur (BCM)



Remplacer la carte de gestion

### Code Erreur 3 :

L'arrivée de gaz est bloquée : la flamme ne s'est pas allumée au bout de 30 secondes.



## Codes Erreurs

### Fonction 12 Volts DC

#### Code 4 :

La tension de la résistance DC est inférieure de 75% au courant nominale (échec circuit résistance DC)

#### Code 5 :

La résistance DC est active alors qu'elle ne devrait pas (Échec PCM)

#### Code 6 :

Alimentation DC/HC est inconstante (moins de 11.5V ou plus de 15V)

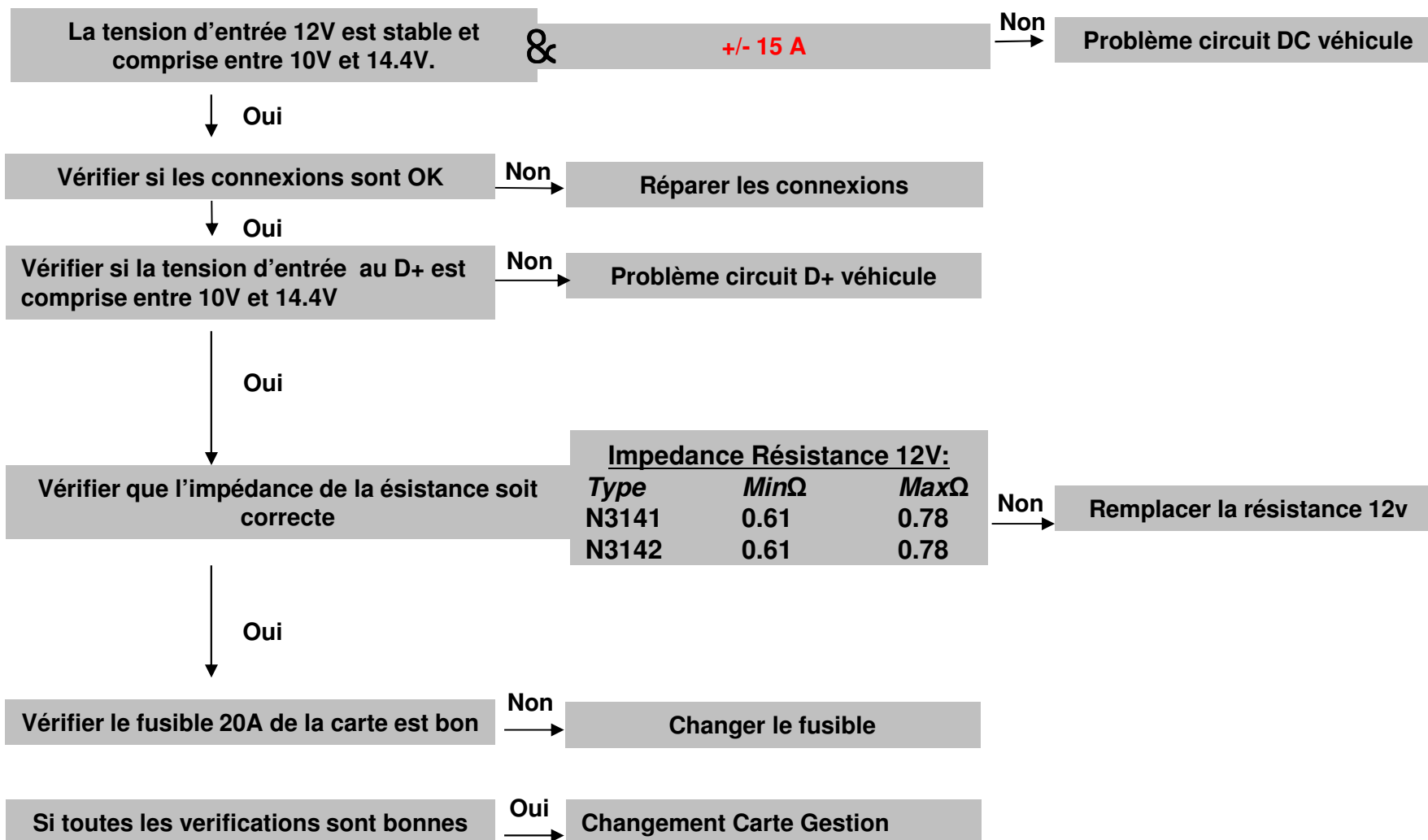
#### Code 7:

Aucun signal "moteur en marche" n'apparaît en mode DC manuel.  
Démarrer le moteur ou sélectionner une autre source d'énergie.

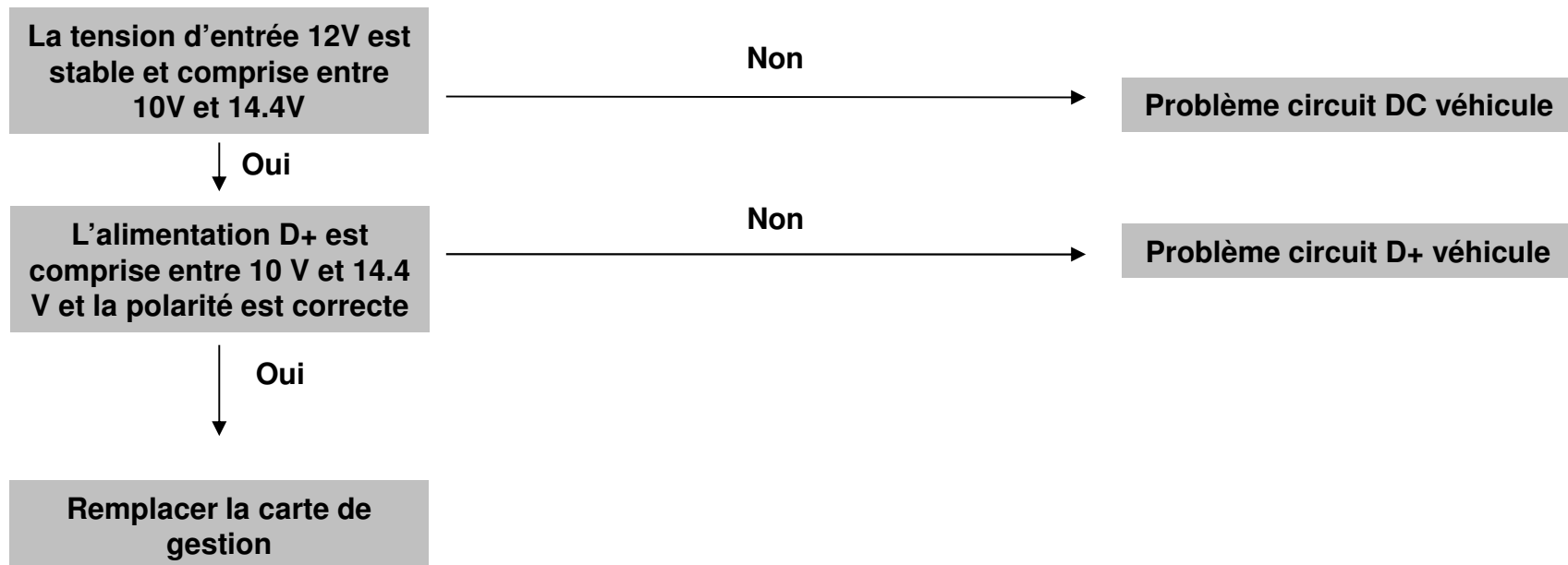


### Code Erreur 4 :

**La résistance 12V (DC) est inactive alors qu'elle devrait être active**



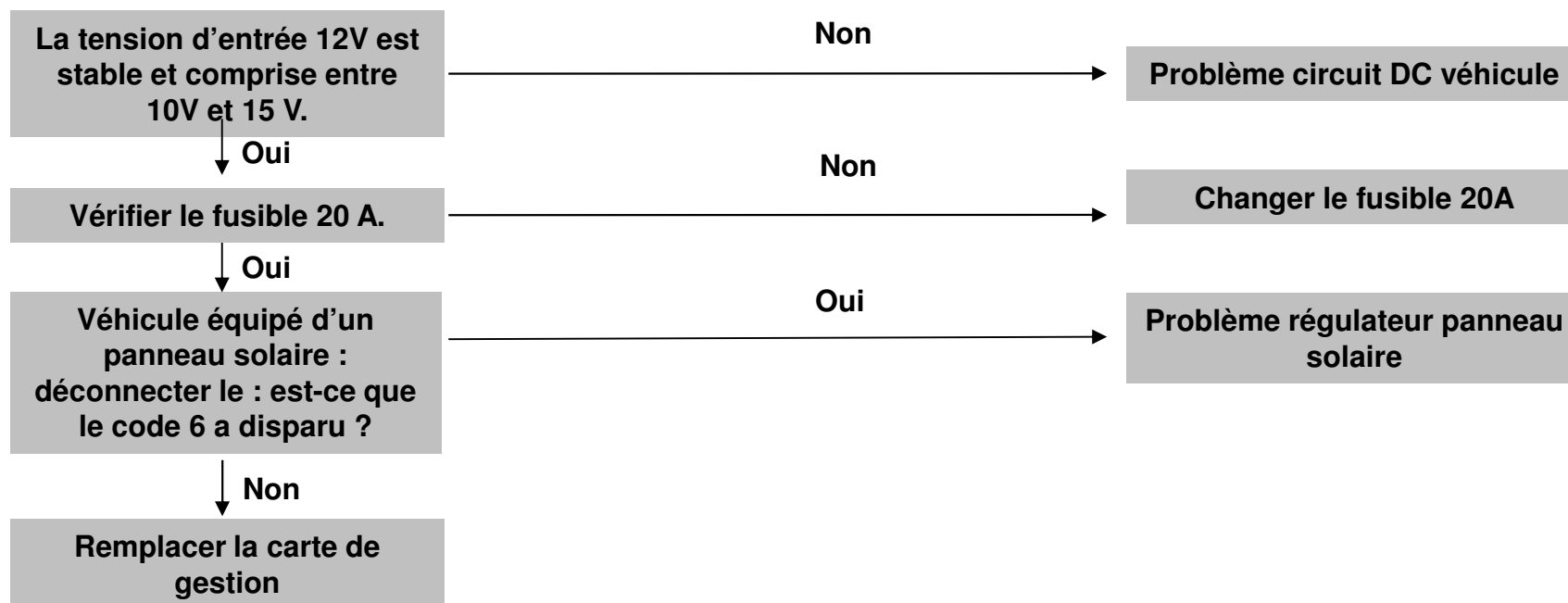
**Code Erreur 5 :**  
**La résistance 12V (DC) est active alors qu'elle ne devrait pas.**



## Code Erreur 6 :

**Alimentation 12v DC/HC inconstante (tension non comprise entre 10 et 15 V)**

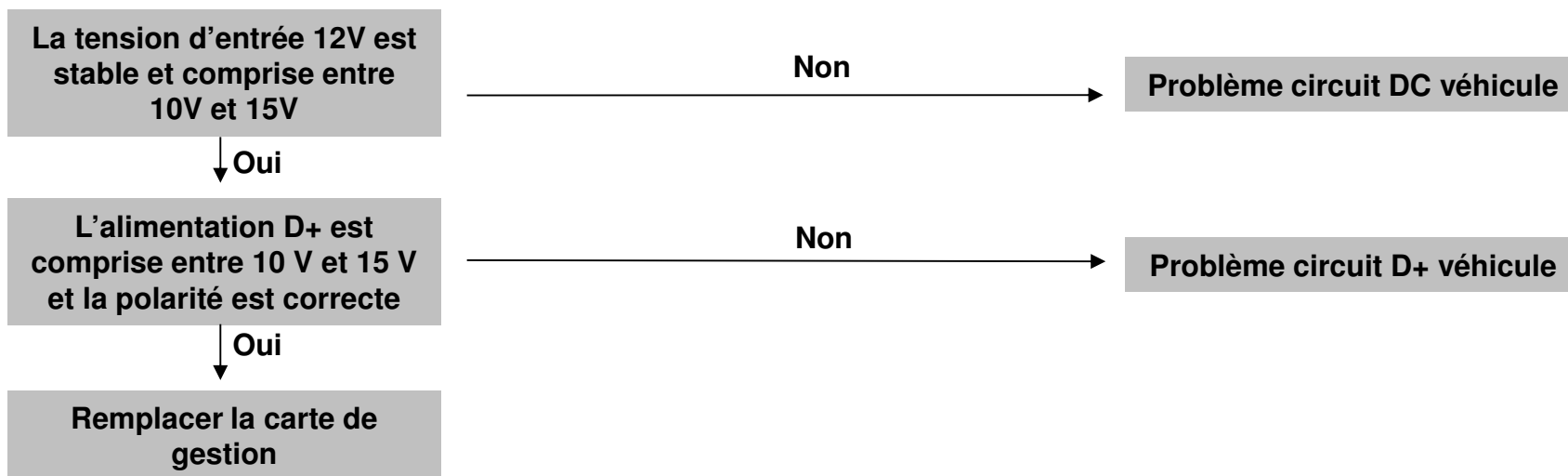
!!!Si l'alimentation 12v a été sélectionnée manuellement, le réfrigérateur ne bascule pas automatiquement sur une autre source d'énergie quand le moteur ne tourne pas.



**Code Erreur 7 :**

**Aucun signal “moteur en marche” n’apparaît en mode 12V (DC) manuel.**

**!!! Pour vérifier si la polarité du D+ est inversée : sélectionner manuellement le mode DC moteur éteint. Si aucun code erreur n’apparaît cela signifie que la polarité D+ est inversée. Vérifier que l’alimentation est suffisante pour fournir un Ampérage correct.**



## **Codes Erreurs N3000**

### **Fonction 220 Volts AC**

#### **Code 8 :**

**La tension de la résistance AC est inférieure de 75% au courant nominal  
échec circuit résistance AC**

#### **Code 9 :**

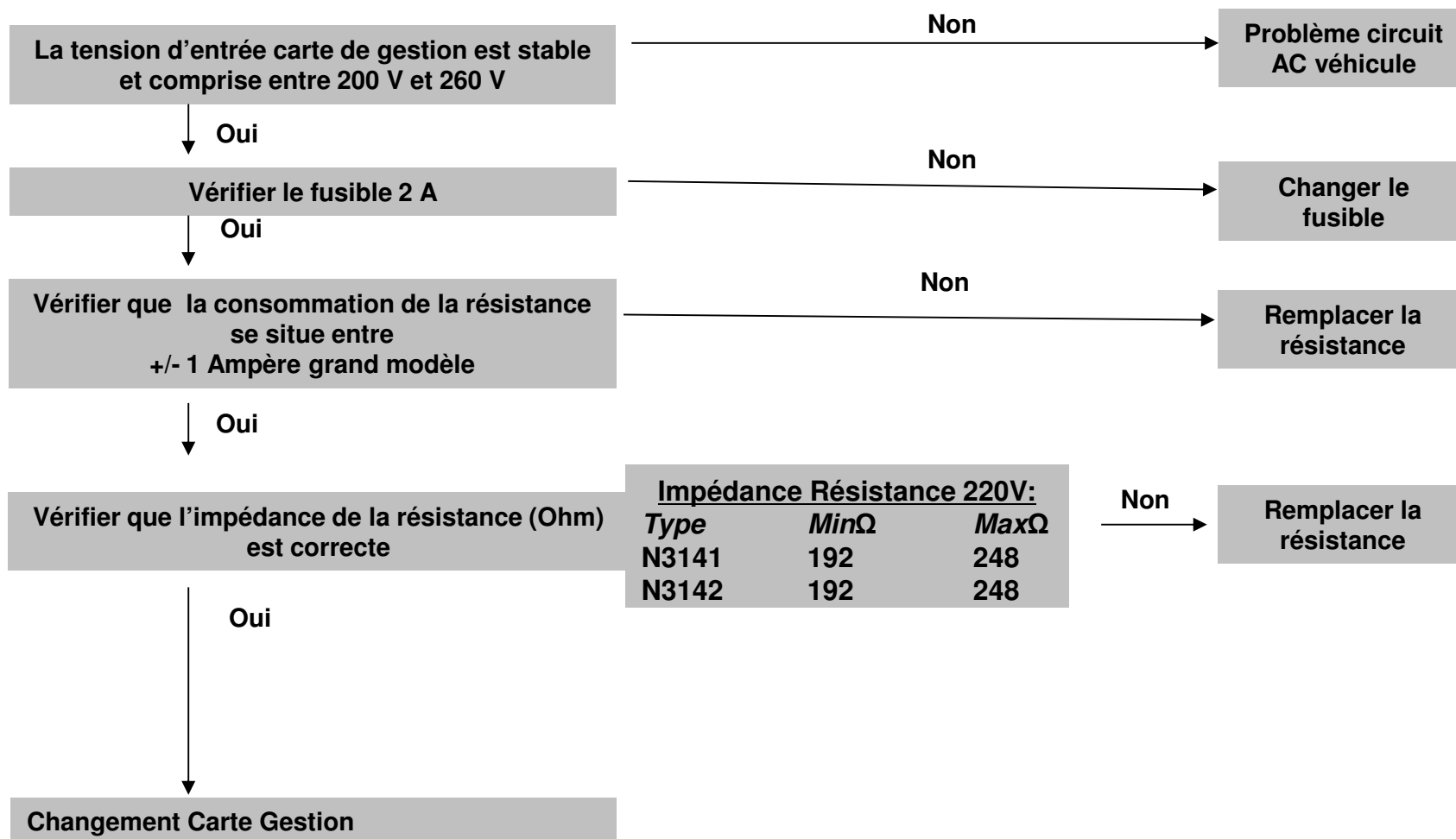
**La résistance AC est active alors qu'elle ne devrait pas.  
Échec PCM (carte de gestion)**

#### **Code 10 :**

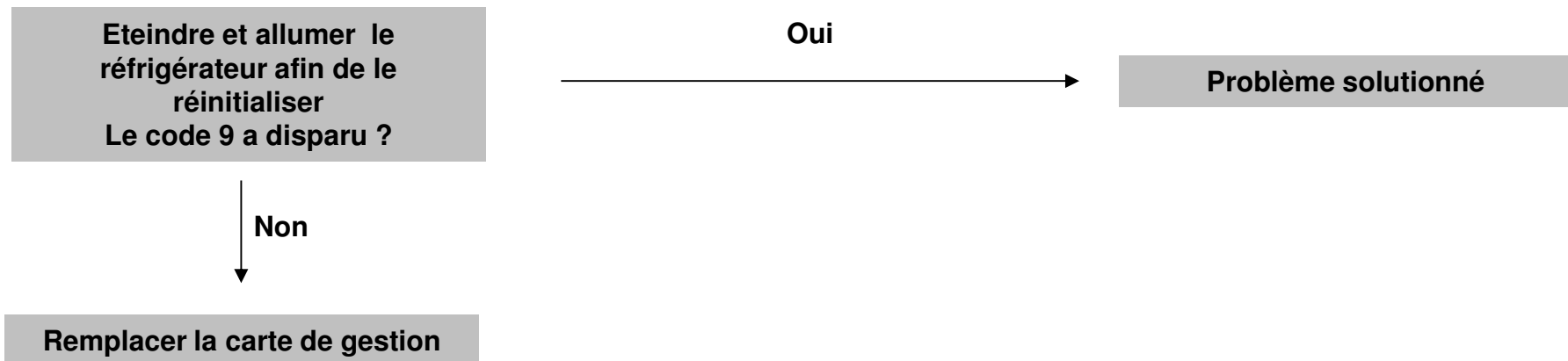
**Alimentation AC est instable :  
inférieure à 200 Volts et/ou supérieure 260 Volts**

### Code Erreur 8 :

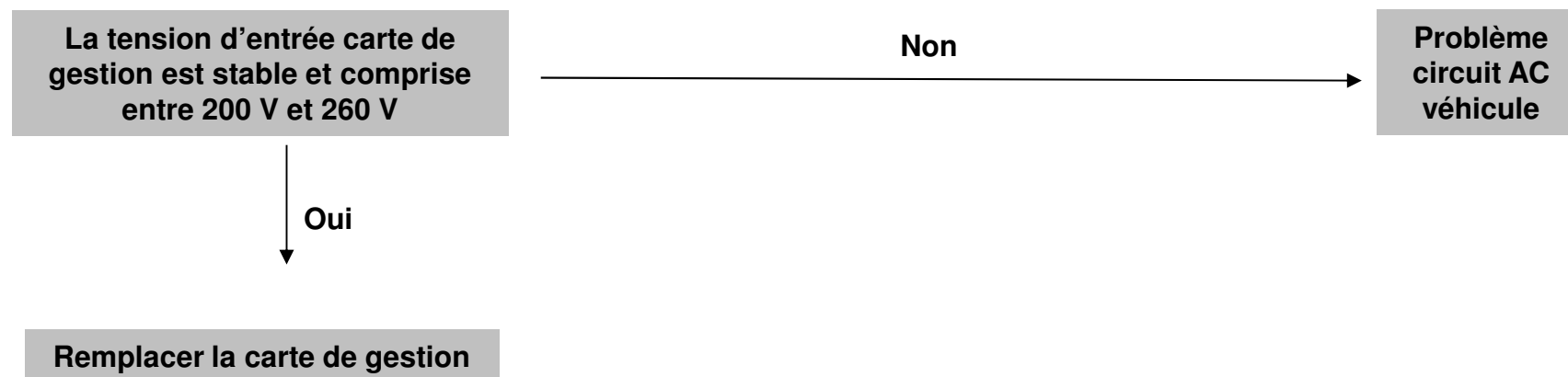
**La tension de la résistance 220V (AC) est inférieure de 75% au courant nominal**



**Code Erreur 9 :**  
**La résistance 220 (AC) est active alors qu'elle ne devrait pas.**



**Code Erreur 10 :  
Alimentation 220 v (AC) instable**





## Codes Erreurs N3000

### Fonctions Communes

#### Code 11 :

Aucune source d'énergie n'est disponible en mode AUTO uniquement sur les LCD

#### Code 12 :

Perte de communication entre le panneau de contrôle et la carte de gestion (PCM) câble de liaison défectueux.

#### Code 13 :

Défaillance de la sonde thermostatique, Le système bascule automatiquement en mode sauvegarde (échec sonde). La production de froid se fait toujours.

#### Code 18 :

Défaut lors de l'initialisation du réfrigérateur

#### Note :

Le système fonctionne entre 7 et 16V sans aucun problème.  
Si la tension est inférieure à 7V les contrôles ne sont pas définis.

**Code Erreur 11 :  
Aucune source de disponible en mode AUTO (LCD tactile uniquement)**

**!!! Assurer vous que toutes les sources  
d'énergies soient disponibles**

**Mettre en sélection  
manuelle et vérifier que les  
codes erreurs qui  
s'affichent correspondent**

**Oui**

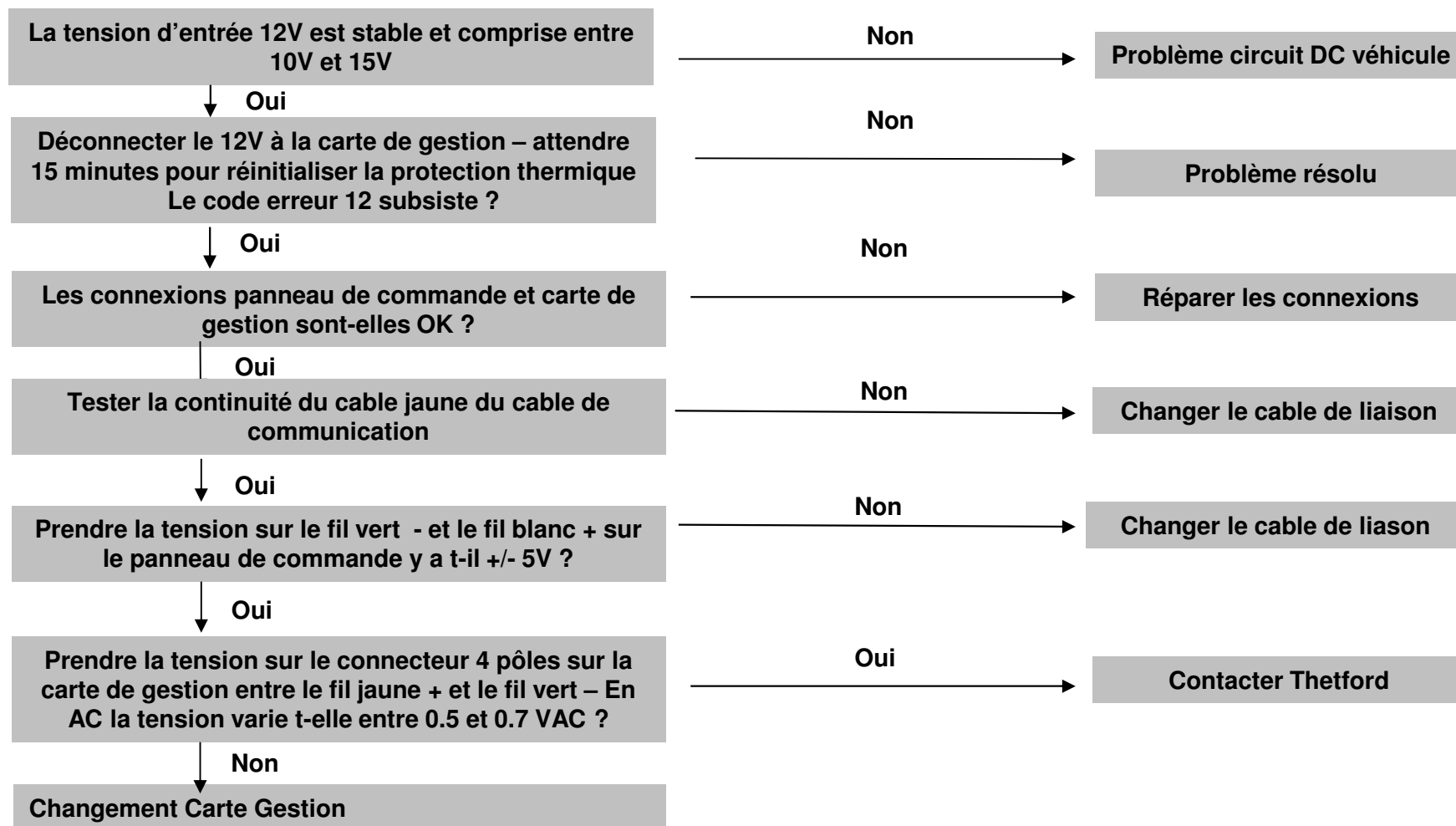
**Se référer à la description des  
codes erreurs précédents.**

**Non**

**Remplacer la carte de  
gestion**

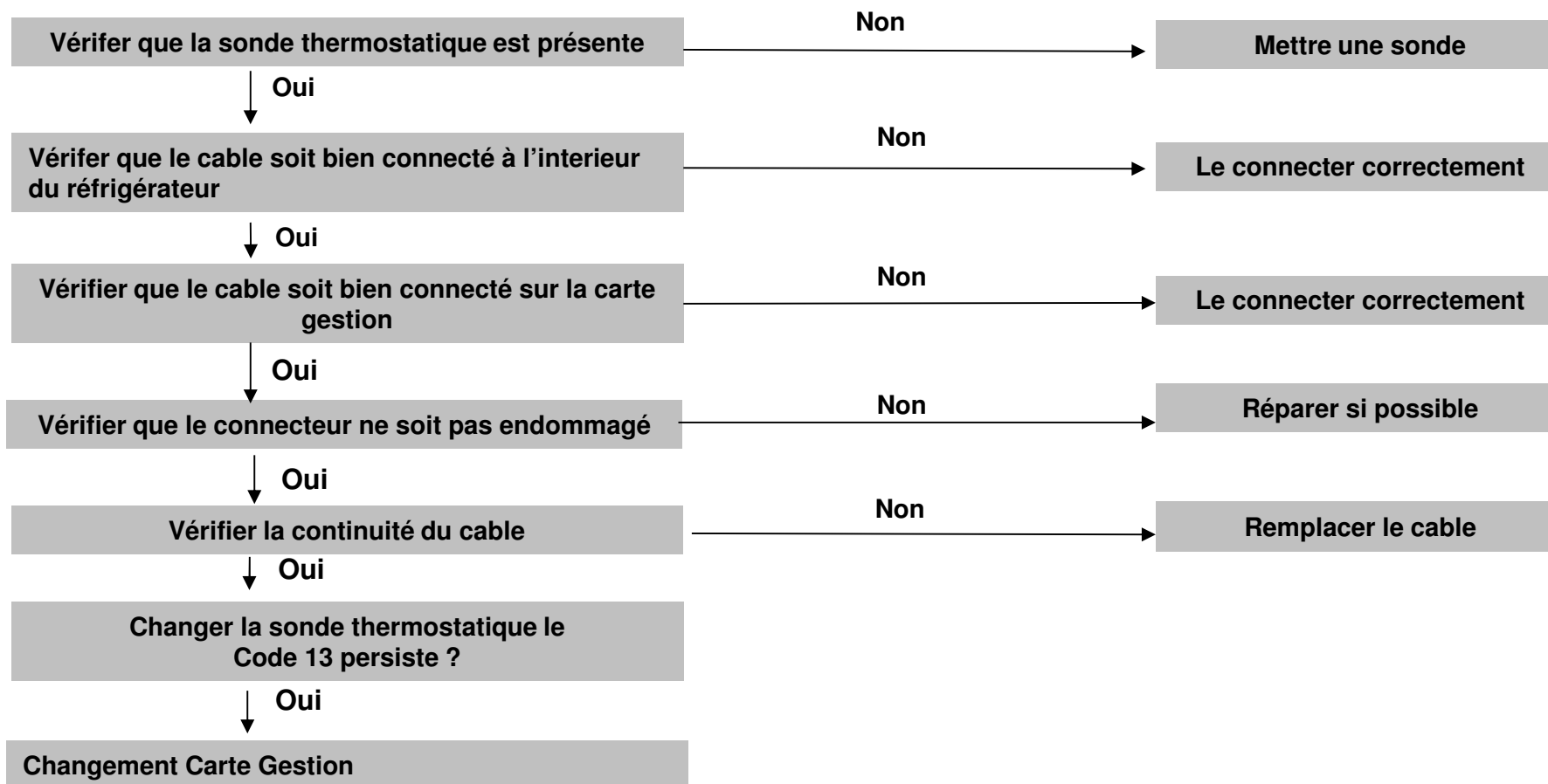
## Code Erreur 12 :

### Perte de communication entre la carte de gestion et le panneau de commande

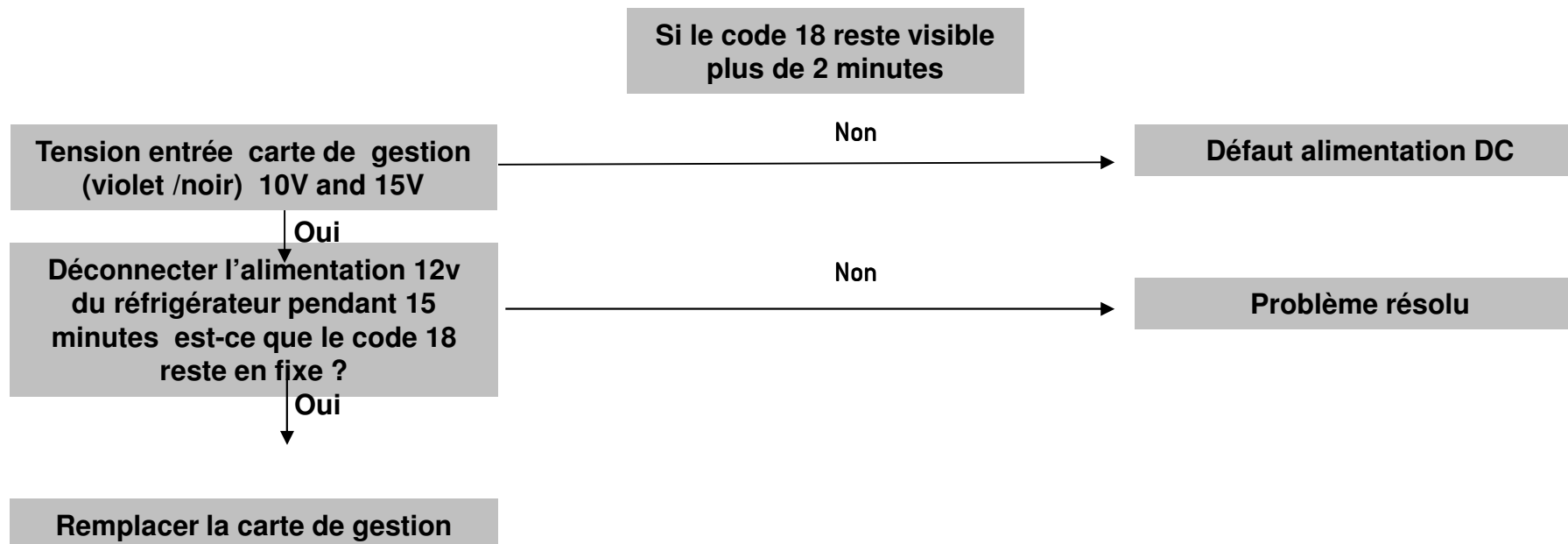


### Code Erreur 13:

**Sonde thermostatique defectueuse Le système bascule en mode sauvegarde.**



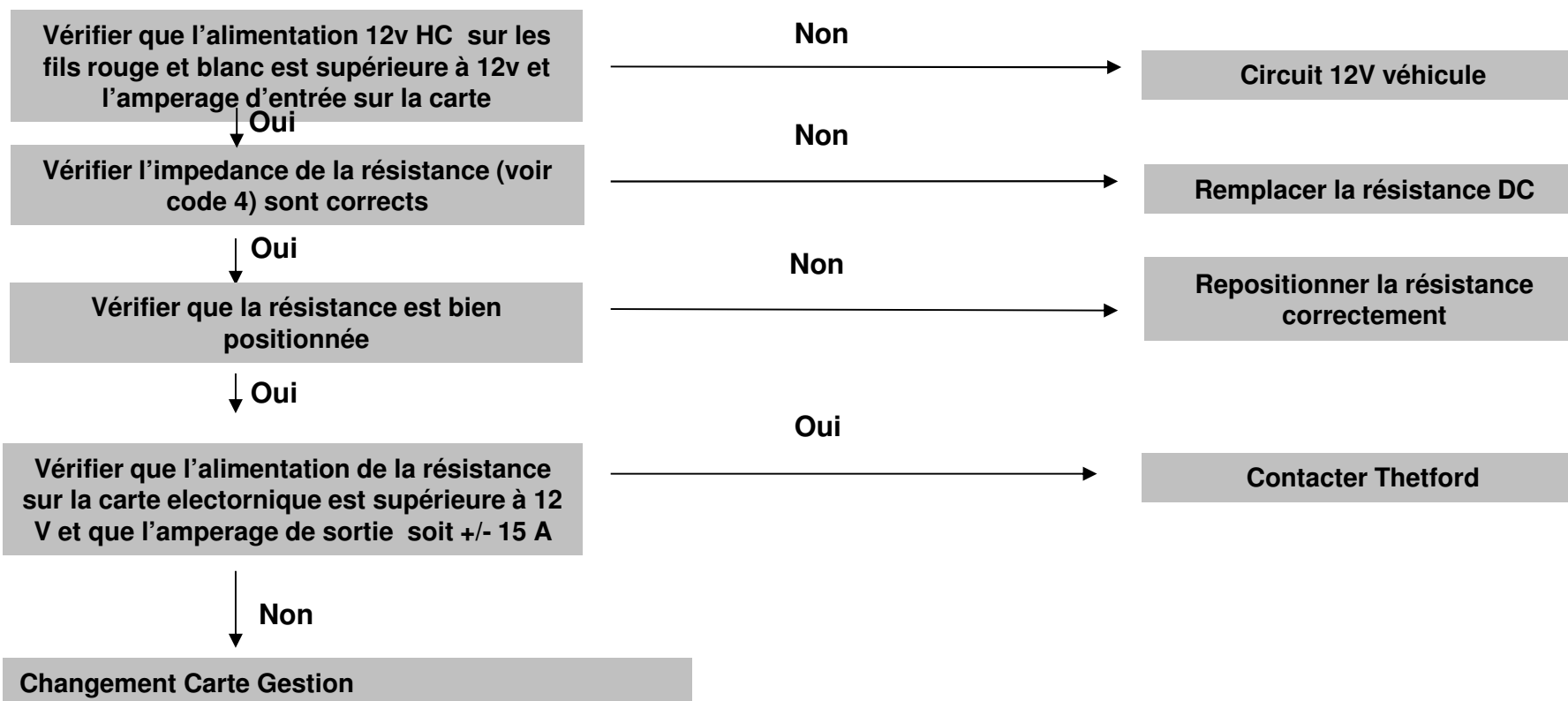
**Valeur Ohmique d'une sonde  
T° ambiante +-25° la valeur doit être  
comprise entre 8 et 12 kOhm**

**Code erreur 18 : défaut à l'initialisation du réfrigérateur****Plus d'éclairage intérieur réfrigérateur aucun code erreur**

Remplacer panneau de commande

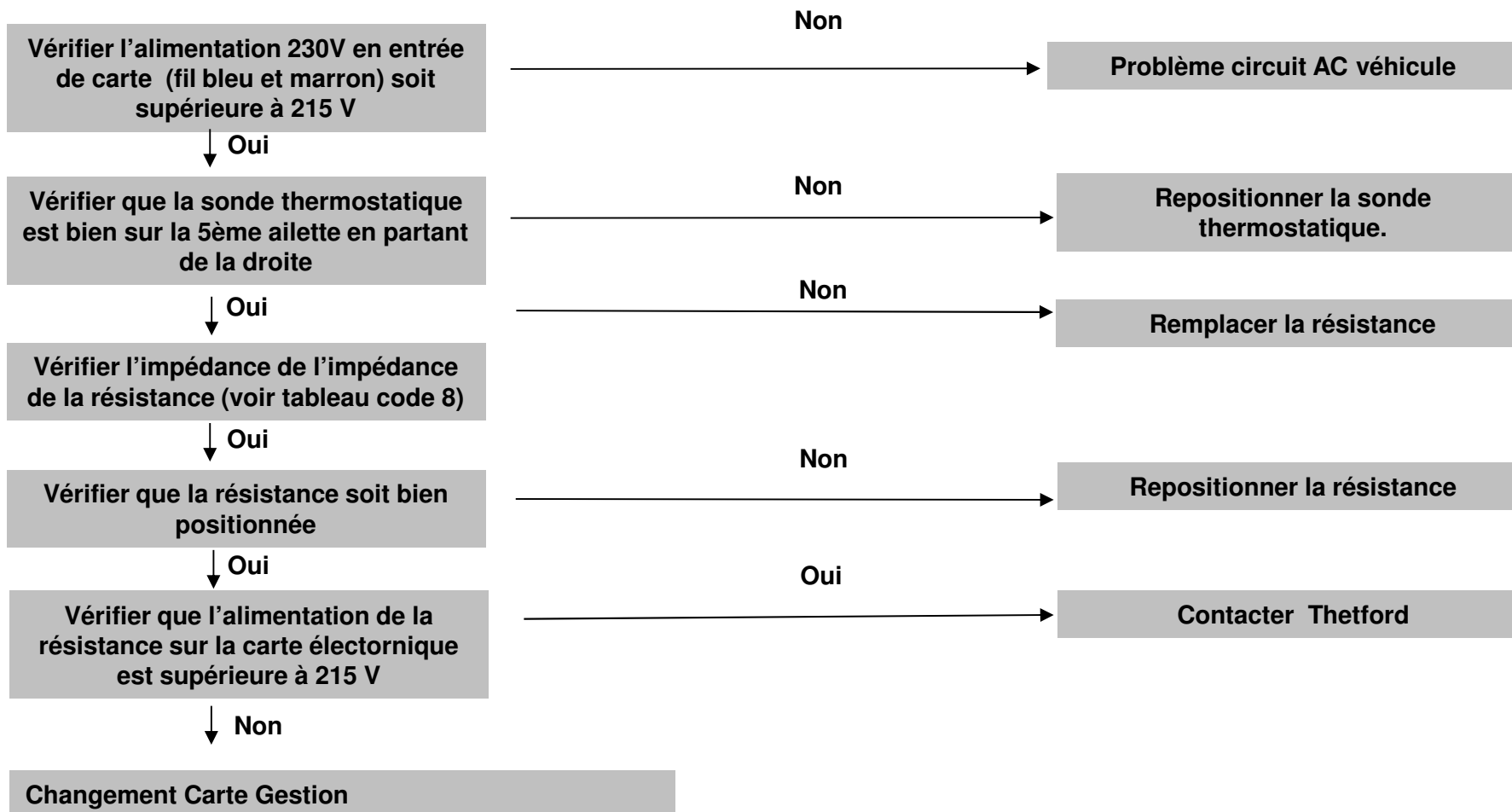
## Manque de performances au 12v sans code erreur

!!! Faites les tests en mode manuel 12 V !!!



## Manque de performances au 230 V sans code erreur

!!! Faites les tests en mode manuel 230 V !!!



### Manque de performances en gaz sans code erreur

**!!! Faites les tests en mode manuel gaz !!!**

Bruleur et le gicleur sont propres la flamme est bleue et dense.  
Assurez vous que la pression du détendeur est entre 28 et 30mb

Non

Nettoyer le bruleur et le gicleur.  
Remplacer le bruleur en cas de mauvaise combustion

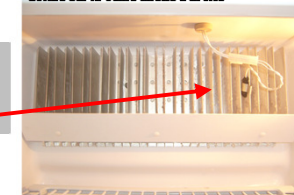
Oui

Vérifier que la sonde thermostatique est bien sur la 5ème ailette en partant de la droite

Non

Repositionner la sonde thermostatique.

Sonde sur la 5ème ailette à droite

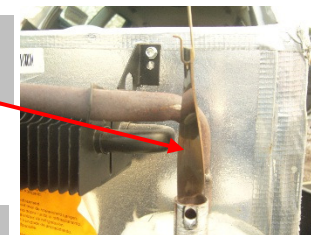


Oui

Vérifier que le lèche flamme soit dans la cheminée

Non

Remettre le lèche flamme



Oui

Vérifier que le bruleur soit bien en face de la cheminée.

Non

Contacteur THETFORD

Oui

Connecter la bouteille gaz directement à l'entrée du circuit gaz réfrigérateur les performances sont correctes ?

Non

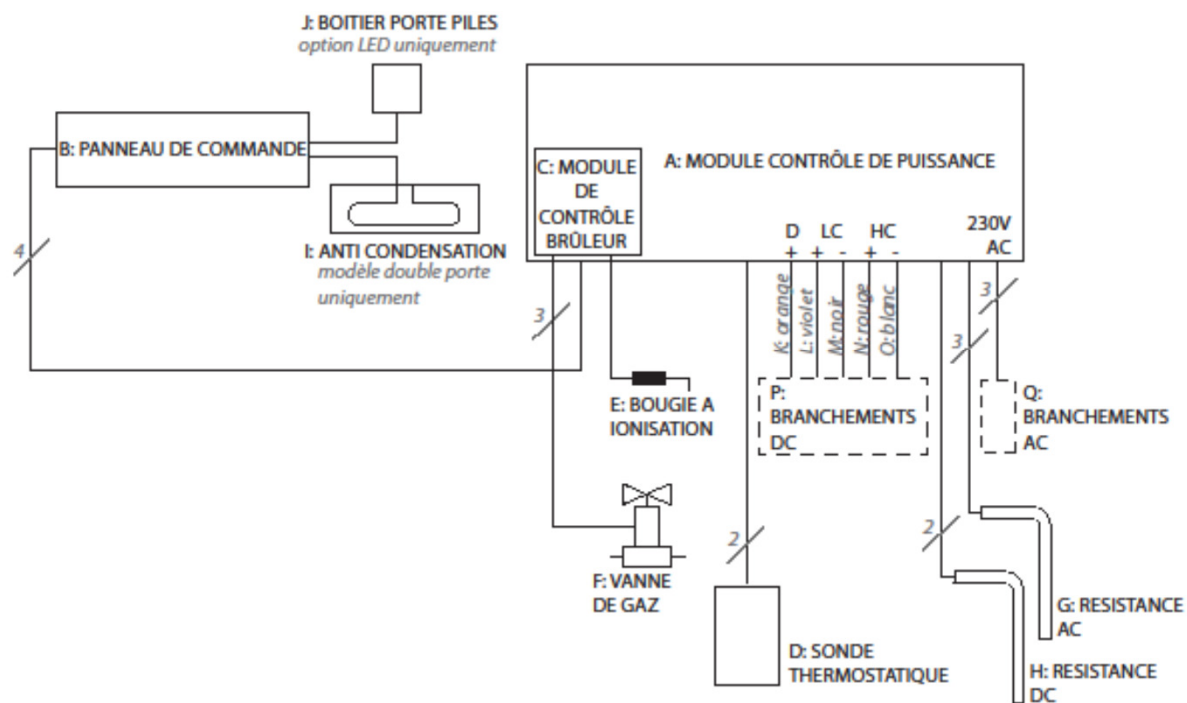
Contacteur THETFORD

Oui

Circuit gaz véhicule



## Schéma de branchement





100 mm

**N 3141 & N 3142****Positionnement de la sonde thermostatique****Ventilateur installé à 100 mm sous le condenseur au milieu du réfrigérateur**

# Position de la sonde thermostatique N 3141 – N 3142



Mauvaise installation



Bon montage



**THETFORD**

Série N3141 & N3142



**Kit ventilateur  
Thetford  
Ref 630543**