



ACCUEIL

ACTUALITES

ACCESSOIRES

FICHES PRATIQUES

VOS ASTUCES

PETITES ANNONCES

NEWSLETTER

QUI SOMMES-NOUS ?

## FICHE PRATIQUE CAMPING-CAR



### INSTALLER

### UNE ANTENNE AUTOMATIQUE FLATSAT TELECO

RECHERCHER UN  
REVENDEUR  
DANS VOTRE RÉGION



#### PIECES ET MAIN D'OEUVRE

\* **DURÉE DE LA POSE : ENVIRON 4 HEURES**

\* **NIVEAU DE DIFFICULTÉ : ASSEZ FACILE**

\* **COÛT DES PIÈCES : TELECO FLATSat EASY 65 CM : 2550 € / TERMINAL TELECO : 5000 Cl.: 2025 € / SIKAFLEX 252 : 26,30 € LA CARTOUCHE / PETIT MATÉRIEL : ENVIRON 50 €.**

\* **POIDS : ANTENNE : 12,5 KG / UNITÉ DE COMMANDE : 780 G / TERMINAL : 1,750KG.**

EN FRANCE COMME A L'ÉTRANGER, L'ANTENNE SATELLITE EST SANS NUL DOUTE LE MEILLEUR MOYEN DE CAPTER LA TÉLÉVISION DANS UN CAMPING-CAR. DE PLUS, LA POSE DE CET ACCESSOIRE EST RELATIVEMENT FACILE À RÉALISER, SURTOUT DANS SA VERSION MOTORISÉE. VOICI COMMENT PROCÉDER.

#### Conditions d'installation

\*Il faut avoir une **surface libre suffisamment grande** sur le toit afin que l'antenne puisse s'ouvrir, tourner sur elle-même et se refermer sans risquer de heurter un autre acces-soire ou un élément du camping-car.

\*Si vous avez un **panneau solaire**, attention que la parabole ne puisse pas lui faire la moindre parcelle d'ombre, ce qui anéantirait totalement la production du panneau.

\*L'emplacement sera également déterminé en fonction de l'endroit le mieux approprié pour faire **passer les câbles** dans la cellule.

\*Il y a **deux solutions pour passer les câbles** à travers le toit : soit directement au centre du socle, soit déporté et protégé par un passe-toit en ABS.

\*Pour éviter tous **risques d'infiltrations**, le socle de l'antenne ne sera pas vissé, mais collée au Sikaflex 252, après dégraissage de la surface du toit.

\*Le **terminal** sera placé sur une étagère ou dans un placard s'il est équipé d'un capteur infrarouge déporté et d'une télécommande.

\*Prévoir une **alimentation électrique** avec un câble de 4 mm² tiré depuis la batterie auxiliaire et protégée par un fusible de 10 A.

\*S'il existe un **pré-câblage**, s'assurer que le calibre des fils est suffisant et vérifier la polarité des connexions avant d'effectuer le branchement.

\*Pour recevoir quelques **chaînes françaises en numérique et gratuites**, un petit démodu-lateur comme le RDS 2000 de Teleco.

\*Afin d'étendre la réception à d'autre programme numérique comme TV Bis ou TPS, il faudra un terminal doté d'un module interface Viaccess.

\*Pour la TNTSAT, il faudra un terminal spécifique.



**Boîte à outils :** Une perceuse, une scie cloche, une pince à dénuder, un tournevis plat, un tournevis d'électricien, un pistolet à colle-mastic et deux recharges, un testeur 12 V., une clé de 10.

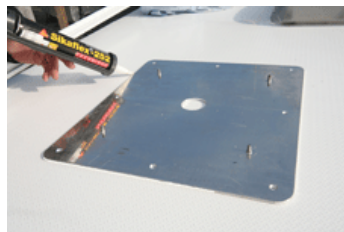


**Inventaire :** La parabole, la platine de fixation, le socle renfermant la motorisation, l'unité de commande de l'antenne, le tableau de commande, le démodulateur, le faisceau comportant l'alimentation électrique et le câble coaxial, un passe-toit, de la baguette électrique.

**Déterminer l'endroit** idéal pour positionner l'antenne.

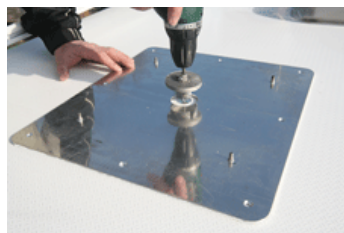
**Tracer les contours** de la platine de fixation. **Nettoyer la surface** avec un produit spécifique servant à dégraisser.

**Enduire** copieusement de colle-mastic puis **coller la platine** en prenant soin d'étanchéifier les bords.



Lorsque la colle-mastic est prise, **préparer l'antenne** en desserrant les écrous de la charnière afin de relever la parabole pour permettre le vissage de l'antenne sur le socle.

**Percer un orifice** dans le toit d'un diamètre suffisant pour passer le faisceau. Cet orifice pourra se trouver au centre de la platine ou déporté grâce à un passe-toit. Sa position permettra d'acheminer facilement les câbles jusqu'à l'unité de commande située dans la cellule.



**Mettre la parabole en place** sur la platine de fixation en prenant soin d'orienter la charnière d'ouverture vers l'avant du camping-car. Si le passage du faisceau se trouve au centre du socle, il faudra ajouter un cordon de Sikaflex à la base du bloc de l'antenne.

Si le passage du faisceau est déporté, **nettoyer la surface** devant recevoir le passe-toit, **passer les câbles** dans le serre-câble et dans l'orifice. Ensuite, **enduire** les bords du passe-toit de mastic et le coller. Le serre-câble devant être tourné vers l'arrière du véhicule.



Avant de mettre l'unité de commande en place, **brancher le faisceau** de



l'antenne, du tableau de commande et le câble coaxial.

**Placer l'unité et le terminal à** l'intérieur d'une armoire si ce dernier comporte un déport de télécommande infrarouge.

Pour installer le tableau de commande, **dessiner l'emplacement de la fiche** (située au dos du tableau) sur la paroi, puis **percer** un orifice de la même dimension avec une grosse mèche ou une scie cloche.

**Procéder à la connexion** du câble à prise téléphone relié à l'unité.



Après avoir mis en place le capteur infrarouge déporté, **brancher** ce dernier sur le terminal, puis effectuer le branchement électrique de l'unité de commande et du terminal sur la batterie auxiliaire grâce à deux câbles de 4 mm<sup>2</sup> de section. Sans oublier le plus après contact.

**Plus facile :** certains camping-cars ont un bornier de pré-installation où l'on peut brancher directement l'unité de commande. Les codes couleur sont les suivants :  
le plus rouge à gauche, le moins noir à droite et le plus vert après contact au centre.



**Installer le téléviseur** sur son support puis **connectez-le** au terminal.

Il ne reste plus qu'à faire les essais en sélectionnant le satellite sur le tableau de commande, puis de chercher le programme désiré lorsque l'antenne est stabilisée.

Pour vos achats de matériel électrique et électronique 12 Volts, adressez-vous à **notre partenaire Conrad** en cliquant sur le lien :

[haut de page](#)

[Webmaster](#)

[Crédits photos](#)

[Recevoir la news-letter](#)

[Chercher un revendeur](#)

[Contact](#)