



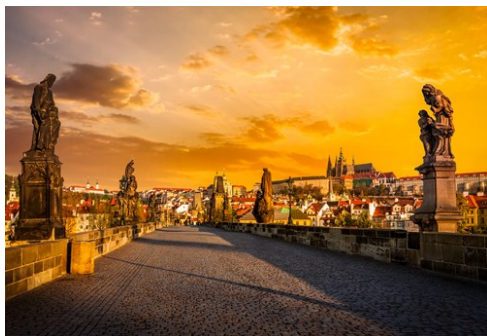
# Prague

par: NaughtyNut/Shutterstock.com



Grisha Bruev/Shutterstock.com

« La petite mère a des griffes » écrivait Kafka, il y a plus d'un siècle, à propos de Prague. Toute personne ayant déambulé dans ses rues bigarrées et ses allées gothiques, ayant vu la lune planer au dessus des tours et des pinacles de la plus belle capitale d'Europe, voudra y retourner.



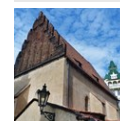
f9photos/Shutterstock.com



Yasonya/Shutterstock.com



## Top 5



### Staronová Synagoga (Ancien...

Staronová Synagoga est l'une des plus vieilles synagogues d'Europe. C'est là...



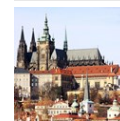
### Karlův most (Pont Charles)

Le pont Charles a été construit en 1357 par Charles IV et est resté le seul ...



### Veletržní palác

Ce bâtiment, aussi beau que fonctionnel, date des années 20 et abrite les co...



### Le Château de Prague et la...

La visite du château de Prague, situé sur une colline surplombant la ville, ...



### Dégustation de bière tchèque

La République Tchèque est une importante productrice de bière. S'il y a un e...



## LA VILLE



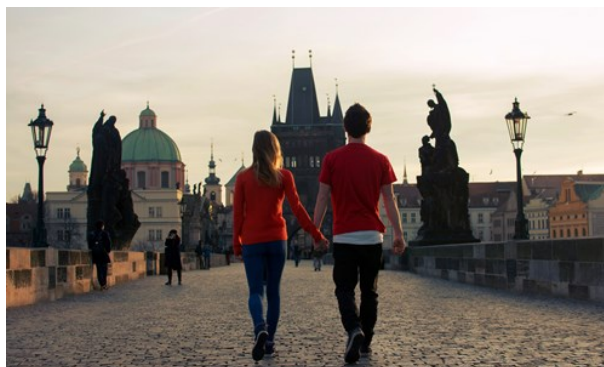
*GoneWithTheWind/Shutterstock.com*

Après la « Révolution de Velours » en 1989, Prague est devenue une métropole internationale, tout en préservant son caractère local.

Le visiteur trouvera toujours des hospody (bars à bière) à tous les coins de rue et pourra y déguster les meilleures bières du monde. La capitale tchèque est petite et dense. Les zones les plus importantes sont les quartiers du centre-ville : Staré Město (vieille ville), Josefov, Nové Město (ville nouvelle) et Malá Strana (ville basse). Il est conseillé de les arpenter à pied. Ces dernières années, le quartier de Vinohrady (des vignes) est très apprécié par les Pražani (les résidents locale).

Lorsque vous visitez Prague, n'oubliez pas que cette ville présente non seulement un incroyable patrimoine historique mais a également engendré de grands architectes, artistes et designers du 20ème siècle. Prague était le centre du modernisme d'Europe Centrale, avant de tomber dans l'oubli après une longue période de dictature. Au cours de ces dernières années, l'architecture et le design d'intérieur modernistes tchèques ont repris de leur vigueur et vous trouverez presque toujours une exposition intéressante à un endroit ou à un autre.

## À VOIR ET À FAIRE

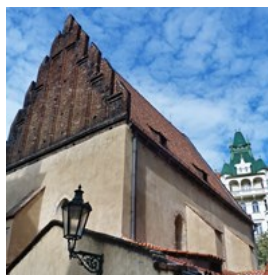


*DavidTB/Shutterstock.com*

La capitale tchèque n'est pas immense. On retrouve Hospody, la maison de la bière, à tous les coins de la ville: elle offre les meilleures bières du monde.

Les quartiers les plus importants sont les quartiers centraux de la ville : Staré Město (vieille ville), Josefov, Nové Město (nouvelle ville) et Malá Strana (petite ville). Nous recommandons de les explorer à pieds.

### **Staronová Synagoga (Ancienne-Nouvelle Synagogue)**



Staronová Synagoga est l'une des plus vieilles synagogues d'Europe. C'est là que prêchait le rabbin Löw, créateur du Golem, le personnage en argile censé protéger la population juive de Prague, des persécutions.

par: sansa55/Shutterstock.com

Adresse: Červená, Prague

Téléphone: +420 224 800 812

Internet: [www.synagogue.cz](http://www.synagogue.cz)

### Karlův most (Pont Charles)



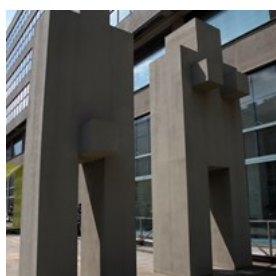
Le pont Charles a été construit en 1357 par Charles IV et est resté le seul pont reliant les deux côtés de Prague jusqu'au 19ème siècle.

Promenez-vous sur le pont et découvrez les noms des 30 saints, où leurs statuts ont été installés.

par: TTstudio/Shutterstock.com

Adresse: Karlův Most, Prague

### Veletržní palác



Ce bâtiment, aussi beau que fonctionnel, date des années 20 et abrite les collections de la Galerie Nationale d'art tchèque et international. C'est ici

que les salons commerciaux se tenaient jusqu'en 1951. Plus tard, il a servi de siège aux entreprises étrangères. Aujourd'hui, c'est un musée, appelé la Galerie Nationale de Prague, et abrite des collections contemporaines, internationales et tchèques.

par: Veletržní palác / Flickr (image cropped)

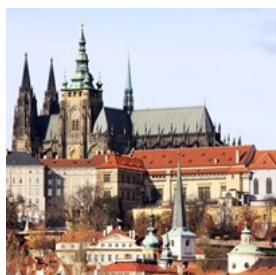
Adresse: Dukelských hrdinů 47, Prague

Téléphone: +420 224 301 122

Internet: [www.ngprague.cz](http://www.ngprague.cz)

Email: [info@ngprague.cz](mailto:info@ngprague.cz)

### Le Château de Prague et la Cathédrale Saint Vítus



La visite du château de Prague, situé sur une colline surplombant la ville, est incontournable.

L'histoire du château remonte au 11ème siècle

et il est aujourd'hui considéré comme l'un des plus grands d'Europe. La cathédrale gothique de

Saint Vítus, dont la construction a duré plus de 600 ans, est un monument important de la ville.

par: Kajano/Shutterstock.com

Adresse: Pražský hrad, Praha 1 - Hradčany, Prague

Internet: [www.hrad.cz](http://www.hrad.cz)

### Dégustation de bière tchèque



La République Tchèque est une importante productrice de bière. S'il y a un endroit où vous devez déguster les meilleures bières du

monde, c'est ici. Il y a beaucoup de pubs dans la ville où vous pouvez commencer votre dégustation.

par: Kjetil Kolbjornsrud/Shutterstock.com

Adresse: Prague

### L'horloge astronomique de Prague



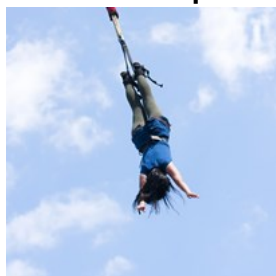
L'horloge astronomique de Prague est une horloge astronomique médiévale sur la place de la Vieille-Ville. L'horloge est située sur le mur Sud

de l'hôtel de ville. Toutes les heures, entre 8h00 et 20h00, les visiteurs peuvent voir les apôtres (des petites figurines en bois) qui sortent de l'horloge. En y regardant de près, on peut également voir les signes du zodiaque sur ce dernier.

par: S-F/Shutterstock.com

Adresse: Place de la Vieille-Ville, Prague

### Saut à l'élastique



Si aller à Prague n'est pas assez excitant, vous devez essayer le saut à l'élastique au pont Zvikov. L'organisme K.I Bungee Jump est ici

depuis 1993 et est une bonne option si vous osez essayer le saut à l'élastique.

par: melis/Shutterstock.com

Adresse: Le pont Zvikov , Prague

Téléphone: +420 777 25 01 26

Internet: [www.bungee.cz](http://www.bungee.cz)

Email: [info@bungee.cz](mailto:info@bungee.cz)

### Divadlo Minor



Divadlo Minor vous invite à un spectacle de poupées. Ce genre de spectacles sont grandioses à Prague et ont une place importante

en République Tchèque. Ces spectacles ne sont pas seulement destinés aux enfants mais également aux adultes.

par: Thomas M Perkins/Shutterstock.com

Adresse: Vodičkova 6, Prague

Téléphone: +420 222 231 351

Internet: [www.minor.cz](http://www.minor.cz)

Email: [pokladna@minor.cz](mailto:pokladna@minor.cz)

### Casino



Il y a énormément d'endroit où prendre un verre à Prague et les casinos sont toujours un bon choix. Le Palais Savarin est fortement

recommandé même si vous ne jouez pas, puisque l'intérieur est juste impressionnant. Si vous êtes fans de James Bond, visitez le Banco Casino, qui

apparaît dans le film Casino Royale.

Palais Savarin :

par: Neale Cousland/Shutterstock.com

Adresse: Na příkopě 10, Prague

Téléphone: +420 251 177 888

Internet: [www.rebuystars.com](http://www.rebuystars.com)

Email: [info@rebuystars.com](mailto:info@rebuystars.com)

### Le zoo de Prague



Au zoo de Prague, vous verrez une grande variété d'animaux dans des terrains bien entretenus. Vous pouvez y passer une journée et en apprendre

d'avantage sur les différentes espèces animales présentes. Le zoo est facilement accessible depuis le centre-ville de Prague.

par: Anna Lurye/Shutterstock.com

Adresse: U Trojského zámku 3/120, Prague

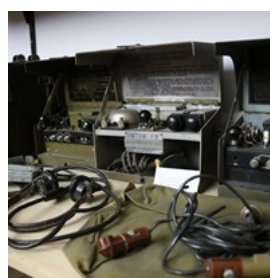
Horaires d'ouverture: Ouvert tous les jours.

Téléphone: +420 296 112 230

Internet: [www.zoopraha.cz](http://www.zoopraha.cz)

Email: [pr@zoopraha.cz](mailto:pr@zoopraha.cz)

### KGB Museum



Le musée du KGB fait maison à de nombreux objets historiques intéressants. Vous pouvez y voir le masque de mort de Lénine, les

équipements utilisés par le KGT - le Comité pour la Sécurité de l'État - et l'arme du meurtre de Trotsky. Vous avez même la possibilité d'essayer des casques militaires.

par: Raphaël Vinot/Flickr (image cropped)

Adresse: Mala Strana Vlasska 13, Prague

Téléphone: +420 272 048 047

Internet: [www.kgbmuseum.com](http://www.kgbmuseum.com)

Email: [info@kgbmuseum.com](mailto:info@kgbmuseum.com)

### Mind Maze



Si vous êtes fatigué des lieux touristiques, le Mind Maze est une activité intéressante qui peut ajouter une nouvelle dimension à votre séjour.

Défiiez-vous même, vos amis et votre famille : tentez les jeux de mathématiques et les jeux de réflexion.

par: Ratchat/Shutterstock.com

Adresse: Tyršova 9, Prague

Téléphone: +420 730 694 393

Internet: [www.mindmaze.cz](http://www.mindmaze.cz)

Email: [info@mindmaze.cz](mailto:info@mindmaze.cz)

### Champ de tir



Ici, vous pouvez visiter un champ de tir et défier votre partenaire pour voir qui est meilleur viseur. La formation complète, le transport et la collation

sont inclus dans le prix.

par: Laszlo66/Shutterstock.com

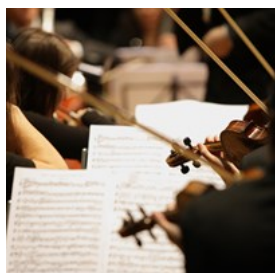
Adresse: Dlouha 16, Prague

Téléphone: +420 227 195 180

Internet: [www.praguetoursdirect.com](http://www.praguetoursdirect.com)

Email: [contact@praguetoursdirect.com](mailto:contact@praguetoursdirect.com)

### Rudolfinum



Les Tchèques sont connus pour être des passionnés de musique classique, ce qui peut rapidement être remarqué suite aux

nombreux concerts dans la ville. Rudolfinum offre une belle musique dans un cadre

incroyable.

par: Stokkete/Shutterstock.com

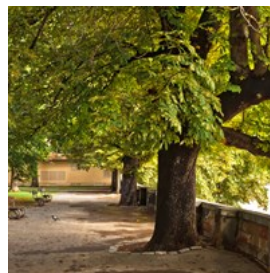
Adresse: Alšovo nábřeží 12, Prague

Téléphone: +420 227 059 227

Internet: [www.ceskafilharmonie.cz](http://www.ceskafilharmonie.cz)

Email: [info@czechphilharmonic.cz](mailto:info@czechphilharmonic.cz)

### Kampa Park



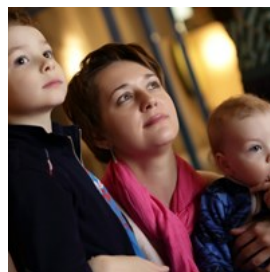
Kampa Park est le parc idéal à Prague si vous voulez un peu de paix et de tranquillité. Profitez-en et n'oubliez pas

d'apporter des morceaux de pain pour les cygnes qui apparaissent souvent autour de Kampa.

par: Fotoillustrator/Shutterstock.com

Adresse: Na Kampě 8b, Prague

### Grévin Wax Museum Prague



Des personnages historiques, les légendes de la musique pop, les personnalités de la télévision, des statues de cire, de Mozart à Bratt

Pitt... Tentez l'expérience et concevez votre propre statue 3D.

par: Chubykin Arkady/Shutterstock.com

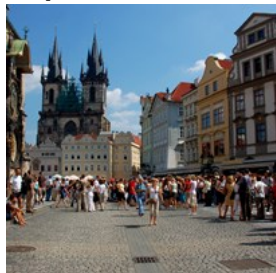
Adresse: Celetná 15, Prague

Téléphone: +420 226 776 776

Internet: [www.grevin.com](http://www.grevin.com)

Email: [info.praha@grevin.com](mailto:info.praha@grevin.com)

## La place de la Vieille-Ville



Le marché de la Vieille Ville avec ses maisons baroques de couleurs pastel et sa cathédrale est l'une des plus belles places d'Europe. L'oeuvre

la plus importante

est la statue du chef religieux des années 1400, Jan Hus. Plusieurs bars et cafés sont présents.

par: Xuanlu Wang/Shutterstock.com

Adresse: Place de la Vieille-Ville, Prague

## La Maison municipale



Ce palais Art Nouveau a été érigé après la révolution de droite qui, au cours de la seconde moitié du XIXe siècle, a transformé Prague en une

ville capitaliste moderne. Avant l'inauguration en 1911, toute l'élite artistique tchèque de l'époque a contribué à créer ce qui est aujourd'hui l'un des plus beaux monuments d'Art Nouveau d'Europe. Le bâtiment a été rénové de 1994 à 1997 et on y retrouve une galerie, une cave à bière et un bar.

par: maziarz/Shutterstock.com

Adresse: Namesti Republiky 5, Prague

Téléphone: +420 222 002 101

Internet: [www.obecnidum.cz](http://www.obecnidum.cz)

Email: [info@obecnidum.cz](mailto:info@obecnidum.cz)

## RESTAURATION



*Marten\_House/Shutterstock.com*

De nombreuses cuisines du monde entier sont facilement trouvables à Prague. Cependant, la gastronomie d'Europe Centrale conserve toujours une place importante. Parmi les spécialités tchèques, on trouve le Svíčková (rôti de bœuf accompagné d'une sauce à la crème) ainsi que le plat national, le Vepřo-knedlo-zelo (viande de porc accompagnée de choucroute et de boulettes). Vous pouvez les déguster dans n'importe quelle hospoda (bar à bière), accompagnées d'une pilsner bien fraîche.

## Kolkovna



La meilleure cuisine tchèque de la vieille ville. Les soupes, les viandes et les poissons grillés (entre 100 et 350 Kč) sont accompagnés de Pilsner

Urquell non pasteurisée.

par: amenic181/Shutterstock.com

Adresse: Na Příkopě 852/10, Prague

Horaires d'ouverture: Lundi - Dimanche : 11h00 - minuit.

Téléphone: +420 277 008 880

Internet: [www.kolkovna.cz](http://www.kolkovna.cz)

Email: [savarin@kolkovna.cz](mailto:savarin@kolkovna.cz)

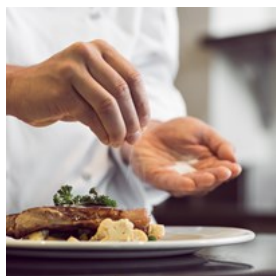
### Cantina



Cantina est un restaurant mexicain. Les prix sont raisonnables et une honorable sélection de tequilas est proposée. Etant un restaurant très populaire, il vaut mieux réserver.

par: vsl/Shutterstock.com  
Adresse: Újezd 38, Prague  
Téléphone: +420 257 317 173  
Internet: [www.restauracecantina.cz](http://www.restauracecantina.cz)

### La Lavande



Un des chefs du restaurant Sarah Bernhardt à Hotel Paris, a ouvert son propre restaurant à Vinohrady, La Lavande. Résultat :

une cuisine française au meilleur rapport qualité-prix de tout Prague.

par: wavebreakmedia/Shutterstock.com  
Adresse: Záhřebská 24, Prague  
Horaires d'ouverture: Lundi - Jeudi: midi - 15h00, 17h30 - minuit. Vendredi - Dimanche: 17h30 - minuit.  
Téléphone: +420 608 579 835  
Internet: [www.lalavande.wz.cz](http://www.lalavande.wz.cz)  
Email: [lalavande@seznam.cz](mailto:lalavande@seznam.cz)

### Malý Buddha (« Petit Bouddha »)



Le restaurant « Le Petit Bouddah » présente le meilleur rapport qualité-prix de la ville, compte tenu de son emplacement : il est situé

à deux pas du château de Prague. Vous y trouverez des spécialités chinoises et vietnamiennes pour 100-200 Kč et un grand choix de thés.

Non-fumeur.

par: A\_Lein/Shutterstock.com  
Adresse: Úvoz 46, Prague  
Horaires d'ouverture: Mardi - Dimanche : midi - 22h30.  
Téléphone: +420 220 513 894  
Internet: [www.malybuddha.cz](http://www.malybuddha.cz)  
Email: [malybuddhagallery@email.cz](mailto:malybuddhagallery@email.cz)

### Restaurant Baroque Angels



Le restaurant Baroque Angels est situé juste à côté de la place de la Vieille Ville. Il s'agit d'une cuisine tchèque traditionnelle, et

végétarienne. Vous pouvez profiter de la musique live tous les vendredis et les samedis.

par: Robert Kneschke/Shutterstock.com  
Adresse: Jilska 20, Prague  
Téléphone: +420 224 234 381  
Internet: [www.7angels.cz](http://www.7angels.cz)  
Email: [booking@residence7angels.cz](mailto:booking@residence7angels.cz)

### Bellevue



Si vous avez la chance d'aller à Bellevue, ce sera l'une des meilleures expériences alimentaires que vous aurez à Prague. Le menu, le service et

l'ambiance sont exceptionnels.

par: wavebreakmedia/Shutterstock.com  
Adresse: Smetanovo Nabrezi 18, Prague  
Horaires d'ouverture: Tous les jours : midi - 15h00, puis 17h30 - 23h00.  
Téléphone: +420 222 221 443  
Internet: [www.bellevuerestaurant.cz](http://www.bellevuerestaurant.cz)  
Email: [bellevue@zatisigroup.cz](mailto:bellevue@zatisigroup.cz)

### Maitrea



Bienvenue dans cette perle de rare dans le centre de Prague. Maitrea sert de la nourriture végétarienne, mais même les amoureux de la viande ne seront certainement pas déçus.

par: Nickola\_Che/Shutterstock.com

Adresse: Tynska ulicka 1064/6, Prague

Horaires d'ouverture: Lundi - Vendredi : 11h30 - 23h30.

Week-end : midi - 23h30. La cuisine est ouverte jusqu'à 22h00.

Téléphone: +420 221 711 631

Internet: [www.restaurace-maitrea.cz](http://www.restaurace-maitrea.cz)

Email: [info@restaurace-maitrea.cz](mailto:info@restaurace-maitrea.cz)

### Indian by Nature



Si vous avez vraiment faim et que vous avez envie de quelque chose d'épicé, alors le buffet Indian by Nature est fortement recommandé.

Ils ont également un vaste menu pour le dîner.

par: its\_al\_dente/Shutterstock.com

Adresse: Pernerova 478/1, Prague

Téléphone: +420 222 968 622

Internet: [www.ibn-restaurant.cz](http://www.ibn-restaurant.cz)

Email: [info@ibn-restaurant.cz](mailto:info@ibn-restaurant.cz)

### Ristorante Carmelita



Ristorante Carmelita sert de délicieuses pizzas à croûte fine avec beaucoup de garnitures. Ils ont un menu italien avec de nombreuses

options délicieuses pour le dîner, mais les pizzas sont fortement recommandées.

par: Denizo71/Shutterstock.com

Adresse: Ujezd 31, Prague

Horaires d'ouverture: Tous les jours : 11h00 - minuit.

Téléphone: +420 257 312 564

Internet: [www.restauracecarmelita.cz](http://www.restauracecarmelita.cz)

Email: [skotnica.carmelita@seznam.cz](mailto:skotnica.carmelita@seznam.cz)

### La Casa Argentina



C'est l'endroit idéal pour tout amoureux de la viande ! La viande est préparée à partir de taureaux argentins sur un grill parrilla ouvert. Vous

pouvez choisir parmi une large gamme de vins argentins. Ils servent également de délicieux fruits de mer et des salades.

par: stockcreations/Shutterstock.com

Adresse: Dlouhá 35/730, Prague

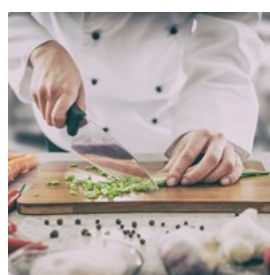
Horaires d'ouverture: Lundi : 11h30 - minuit. Mardi - Samedi : 11h30 - 02h00. Dimanche : 11h30 - minuit.

Téléphone: +420 222 311 512

Internet: [www.lacasaargentina.cz](http://www.lacasaargentina.cz)

Email: [info@lacasaargentina.cz](mailto:info@lacasaargentina.cz)

### La Veranda



Si vous voulez dépenser un peu plus que la moyenne dans la nourriture, La Veranda est une bonne option. Ils sont recommandés par le

guide Michelin et la plupart de leurs ingrédients sont issus des fermes locales de la République Tchèque.

par: REDPIXEL.PL/Shutterstock.com

Adresse: Elišky Krásnohorské 2, Prague

Horaires d'ouverture: Lundi - Samedi : midi - 17h00, puis 17h30 - 23h00.

Téléphone: +420 224 814 733

Internet: [www.laveranda.cz](http://www.laveranda.cz)

Email: [office@laveranda.cz](mailto:office@laveranda.cz)

## Coda



Coda est un restaurant gastronomique et une partie de l'hôtel de luxe Aria. La nourriture est excellente, de même que le service et

l'atmosphère. L'hôtel et le restaurant suivent un thème musical inspiré par des compositeurs et des musiciens remarquables.

par: Shebeko/Shutterstock.com

Adresse: Tržiště 9, Prague

Horaires d'ouverture: Tous les jours : 07h00 - 23h30.

Téléphone: +420 225 334 761

Internet: [www.codarestaurant.cz](http://www.codarestaurant.cz)

Email: [codarestaurant@aria.cz](mailto:codarestaurant@aria.cz)

## LES CAFÉS



*Matthew Dixon/Shutterstock.com*

Les cafés pragois ont toujours eu une bonne réputation. À la fin du siècle dernier, ils s'agissaient de grand locaux, principalement fréquentés par les classes moyennes. Ces locaux ont réouverts durant les années 90. Cependant, la révolution de velours a été propice à l'ouverture d'une multitude de petits cafés confortables, décorés de bric et de broc.

## Café Slavia



Le Slavia est le plus célèbre de tous les vieux cafés traditionnels de Prague. C'est là que les membres de l'avant-garde tchèque se réunissaient

au tout début du vingtième siècle. Durant l'ère communiste, les dissidents se réunissaient également ici, espionnés à quelques tables de là, par la police secrète. La vue sur le château de Prague est tout simplement éblouissante, mais vous pouvez également admirer la belle peinture des « Buveurs d'Absinthe ».

par: Sandra Scramm/Shutterstock.com

Adresse: Smetanovo nábřeží 1012/2, Praha 1, Prague

Horaires d'ouverture: Lundi - Vendredi: 08h00 - 00h00 /

Samedi - Dimanche 09h00 - 00h00

Téléphone: +420 224 218 493

Internet: [www.cafeslavia.cz](http://www.cafeslavia.cz)

Email: [info@cafeslavia.cz](mailto:info@cafeslavia.cz)

## Café Louvre



Le café préféré de Franz Kafka et d'Albert Einstein abrite également la première salle de billard de Prague. Vous ne pouvez pas vous en aller

sans essayer les gâteaux faits maison !

par: Quintanilla/Shutterstock.com

Adresse: Národní 22, Prague

Horaires d'ouverture: Lundi - Vendredi : 08h00 - 23h30.

Samedi - Dimanche : 09h00 - 23h30.

Téléphone: +420 224 930 949

Internet: [www.cafelouvre.cz](http://www.cafelouvre.cz)

Email: [info@cafelouvre.cz](mailto:info@cafelouvre.cz)

### Kavárna Obecní dům



Kavárna Obecní dům est un café relaxant conçu dans un style Art Nouveau avec de hauts plafonds, de grandes fenêtres, des miroirs et de beaux chandeliers en cristal.

par: ThomsonD/Shutterstock.com

Adresse: Náměstí Republiky 5, Prague

Les transports en commun: Metro B, Náměstí Republiky

Horaires d'ouverture: Tous les jours : 07h30 - 23h00.

Téléphone: +420 222 002 763

Internet: [www.kavarnaod.cz](http://www.kavarnaod.cz)

Email: [kavarna.od@vysehrad2000.cz](mailto:kavarna.od@vysehrad2000.cz)

### Mistral Café



Le café et le restaurant Mistral est situé dans la vieille ville historique. Que vous choisissiez des spécialités tchèques ou une cuisine

internationale, vous serez inspiré par l'atmosphère relaxante.

par: Oksana Mizina/Shutterstock.com

Adresse: Valentinská 11/56, Prague

Téléphone: +420 222 317 737

Internet: [www.mistralcafe.cz](http://www.mistralcafe.cz)

Email: [mistralcafe@mistralcafe.cz](mailto:mistralcafe@mistralcafe.cz)

### Bohemia Bagel



Cette chaîne de bagel est située dans différents endroits autour de la ville, mais celui-ci est le magasin original.

Bohemia Bagel s'inspire de la culture américaine, donc même si vous n'êtes pas d'humeur pour un bagel, vous avez également des options telles que les crêpes aux

myrtilles, les cheeseburgers et le steak de Philly qui est un must-try.

par: George Dolgikh/Shutterstock.com

Adresse: Lázeňská 19, Prague

Horaires d'ouverture: Lundi - Vendredi : 7h30 - 18h00.

Week-end : 07h30 - 19h00.

Téléphone: +420 257 218 192

Internet: [www.bohemiabagel.cz](http://www.bohemiabagel.cz)

Email: [info@bohemiabagel.cz](mailto:info@bohemiabagel.cz)

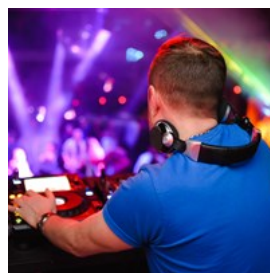
### BARS ET VIE NOCTURNE



Oleksiy Mark/Shutterstock.com

La nuit à Prague est très animée et vous pouvez danser dans ses clubs jusqu'à l'aube. La plupart des Pražani (les résidents locaux) débutent leur soirée dans l'un des nombreux bars, cafés ou bars à bière de la ville.

### Radost FX



Ce club, restaurant et bar à cocktail connu sous le nom de Radost (« joie ») FX accueille de célèbres DJ du monde entier. Des prix lui ont été décernés pour ses boissons et, il y a deux ans, le ministre britannique l'a désigné comme l'un des meilleurs clubs du monde. Ne ratez pas le restaurant végétarien qui reste ouvert jusqu'à tard, tous les soirs de la semaine.

par: IVASHstudio/Shutterstock.com

Adresse: Bělehradská 120, Prague

Horaires d'ouverture: La Boîte : Jeudi - Samedi : 23h00 - 05h00. Café : Lundi - Samedi : 11h00 - 23h00. Dimanche : 11h00 - 15h00. Restaurant : Lundi - Dimanche : 11h00 - 02h00.

Téléphone: +420 603 193 711

Internet: [www.radostfx.cz](http://www.radostfx.cz)

Email: [info@radostfx.cz](mailto:info@radostfx.cz)

### Palác Akropolis



Palác Akropolis, une institution à Žižkov, le quartier considéré comme le Bronx de Prague. Ce bâtiment de couleur vive a été

construit dans les années 20 pour accueillir des événements culturels. Le restaurant se trouve au rez-de-chaussée et une scène de concert est installée au sous-sol. Excellent club pour écouter de la musique du monde entier et des sons alternatifs en direct.

par: Syda Productions/Shutterstock.com

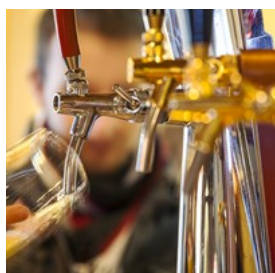
Adresse: Kubelíkova 1548/27, Prague

Téléphone: +420 296 330 913

Internet: [www.palacakropolis.cz](http://www.palacakropolis.cz)

Email: [info@palacakropolis.cz](mailto:info@palacakropolis.cz)

### Baráčnická Rychta



Un bar à bière dont l'histoire remonte au 19ème siècle, époque où s'y donnaient rendez-vous les amateurs d'anciennes traditions tchèques. La

scène située sous le pub accueille aujourd'hui des groupes électriques. Vous pouvez y écouter tous genres de musiques, allant du folk tchèque au punk ukrainien.

par: Eunika Sopotnicka/Shutterstock.com

Adresse: Tržiště 23, Prague

Horaires d'ouverture: Lundi - Dimanche: 11h30 - 23h30.

Téléphone: +420 257 286 083

Internet: [www.baracnickarychta.cz](http://www.baracnickarychta.cz)

Email: [info@baracnicka.cz](mailto:info@baracnicka.cz)

### Bugsy's Bar



Ce bar s'est installé dans une élégante cave traditionnelle et a été désigné comme l'un des meilleurs du monde par des organismes

professionnels internationaux. Les cocktails sont une raison suffisante pour visiter ce bar.

par: amizadon/Shutterstock.com

Adresse: Pařížská 10, Prague

Horaires d'ouverture: Lundi - Dimanche : 19h00 - 02h00.

Téléphone: +420 840 284 797

Internet: [www.bugsysbar.cz](http://www.bugsysbar.cz)

Email: [bar@bugsysbar.cz](mailto:bar@bugsysbar.cz)

### Vinograf



Vinograf est un endroit confortable, idéal pour profiter d'une soirée de dégustation de vin tchèque. La carte des vins est vaste et propose une

variété célèbre de bières tchèques.

par: sama\_ja/Shutterstock.com

Adresse: Míšeňská 8, Prague

Horaires d'ouverture: Lundi - Samedi : 16h00 - minuit.

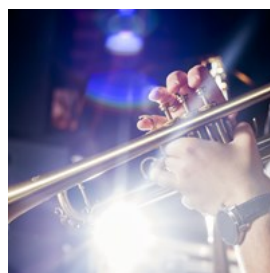
Samedi : 14h00 - 22h00.

Téléphone: +420 604 705 730

Internet: [www.vinograf.cz](http://www.vinograf.cz)

Email: [maly@vinograf.cz](mailto:maly@vinograf.cz)

### Agharta Jazz Centrum



Détendez-vous avec du Jazz après une journée de visites dans ce charmant centre situé au coeur de la vieille ville. N'oubliez pas de consulter le

calendrier et de faire une réservation car il a tendance à être bondé.

par: gornostay/Shutterstock.com

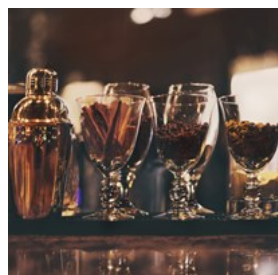
Adresse: Železná 16, Prague

Téléphone: +420 222 211 275

Internet: [www.agharta.cz](http://www.agharta.cz)

Email: [info@agharta.cz](mailto:info@agharta.cz)

### Tynska Bar and Books



Imaginez du bois sombre, des étagères remplies de livres, des bougies allumées et des barmans en costume et vous avez

Tynska Bar. Ce bar a une atmosphère décontractée mais élégante à la fois, que vous apprécierez certainement.

par: Dasha Petrenko/Shutterstock.com

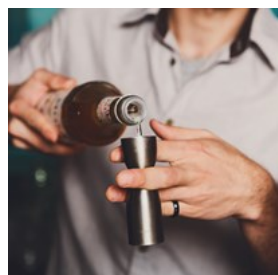
Adresse: Týnská 19, Prague

Horaires d'ouverture: Lundi - Mercredi, Dimanche : 17h00 - 03h00. Jeudi - Samedi : 17h00 - 04h00.

Téléphone: +420 224 815 122

Internet: [www.barandbooks.cz](http://www.barandbooks.cz)

### Absintherie



Vous avez probablement déjà entendu parler d'Absinthe, une boisson spiritueuse à base de plantes. Dans cette Absintherie, vous pouvez

essayer différentes variétés de la boisson, ainsi que différents produits à base d'Absinthe. Vous avez le choix entre des glaces à l'Absinthe, des vrais cocktails, des bières spéciales, etc.

par: Prostock-studio/Shutterstock.com

Adresse: Jilská street 7, Prague

Horaires d'ouverture: Lundi - Dimanche : midi - minuit.

Téléphone: +42 224 251 999

Internet: [www.absintherie.cz](http://www.absintherie.cz)

Email: [absintherie@absint.cz](mailto:absintherie@absint.cz)

### Bar No. 7



Bar No.7 est un bar raffiné et confortable idéalement situé au coeur de Prague. Vous pouvez venir ici pour des nuits de quiz, écouter de la bonne musique et commander de bonnes boissons.

par: bokan/Shutterstock.com

Adresse: Na Struze 7, Prague

Horaires d'ouverture: Lundi - Vendredi : 17h00 - 02h00.

Samedi - Dimanche : 18h00 - 02h00.

Téléphone: +420 720 659 586

### Ice Pub Prague



À l'intérieur de Ice Pub Prague, la température est à -7 degrés. Par conséquent, le temps maximum pour visiter ce bar est de 30 minutes, ce qui vous donne suffisamment de temps pour prendre un verre. Ne ratez pas cette expérience mémorable.

par: Y Photo Studio/Shutterstock.com

Adresse: Novotného lávka 200/5, Prague

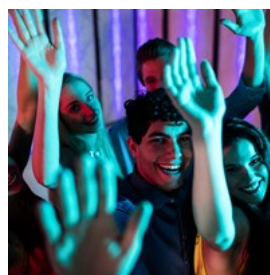
Horaires d'ouverture: Tous les jours : midi - 21h00, 21h00 - 05h00.

Téléphone: +420 222 220 502

Internet: [www.icepubprague.cz](http://www.icepubprague.cz)

Email: [info@karlovy lazne.cz](mailto:info@karlovy lazne.cz)

### Double Trouble Bar



Si vous cherchez un endroit où vous pouvez complètement vous lâcher, le Double Trouble Bar est le bon choix. Amusez-vous et dansez jusqu'à l'aube.

par: wavebreakmedia/Shutterstock.com

Adresse: Melantrichova 17, Prague

Horaires d'ouverture: Lundi - Jeudi : 20h00 - 04h00. Vendredi - Samedi : 20h00 - 05h00. Dimanche : 20h00 - 04h00.

Téléphone: +420 734 767 938

Internet: [www.doubletrouble.cz](http://www.doubletrouble.cz)

Email: [doubletrouble@seznam.cz](mailto:doubletrouble@seznam.cz)

### Jazzdock



Juste à côté de la rivière, vous pouvez trouver Jazzdock (dans le quartier 5 de Prague), un lieu formidable pour écouter du Jazz et les meilleurs

du blues. Profitez également de la nourriture et des boissons.

par: Africa Studio/Shutterstock.com

Adresse: Janackovo Nabrezi 2, Riverbanks, Prague 5

Téléphone: +420 774 058 838

Internet: [www.jazzdock.cz](http://www.jazzdock.cz)

Email: [info@jazzdock.cz](mailto:info@jazzdock.cz)

### M1 Lounge



M1 Lounge est un lieu énergétique situé dans le centre-ville. La musique jouée ici va du R&B à l'électro. Vous pouvez également réserver votre

place dans la section VIP.

par: Pressmaster/Shutterstock.com

Adresse: Masna 1, Prague

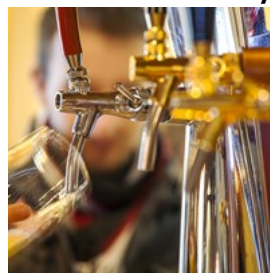
Horaires d'ouverture: Dimanche - Jeudi : 21h00 - 04h00. Vendredi - Samedi : 20h00 - 18h00.

Téléphone: +420 227 195 235

Internet: [www.m1lounge.com](http://www.m1lounge.com)

Email: [info@m1lounge.com](mailto:info@m1lounge.com)

### Prvni Pivni Tramway



Le tramway Prvni Pivni se trouve à l'extérieur de la ville. C'est l'un des meilleurs endroits pour prendre une bière à Prague, n'hésitez donc

pas à tester !

par: Eunika Sopotnicka/Shutterstock.com

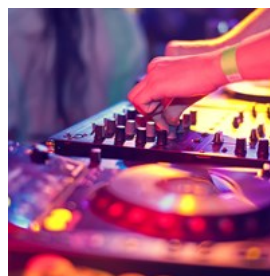
Adresse: Na Chodovci 1a, Prague 4

Téléphone: +42 272 765 683

Internet: [www.prvnipivnitramway.cz](http://www.prvnipivnitramway.cz)

Email: [prvnipivnitramway@seznam.cz](mailto:prvnipivnitramway@seznam.cz)

### Nebe Cocktail & Music Bar



Nebe Cocktail & Music Bar est un endroit idéal pour profiter de quelques verres dans une ambiance chaleureuse. C'est l'endroit où aller

pour s'amuser et danser !

par: Nykonchuk Oleksii/Shutterstock.com

Adresse: V Celnici 4, Prague

Horaires d'ouverture: Lundi : 17h00 - 02h00. Mardi : 17h00 - 03h00. Mercredi - Jeudi : 17h00 - 04h00. Vendredi : 17h00 - 05h00. Samedi : 18h00 - 05h00. Dimanche : 18h00 - 02h00.

Téléphone: +420 608 644 784

Internet: [www.nebepraha.cz](http://www.nebepraha.cz)

Email: [info@nebepraha.cz](mailto:info@nebepraha.cz)

### Dejavu Music Club



Le Dejavu Music Club est un club qui attire les foules. C'est l'endroit où aller pour une soirée de folie, profiter des boissons, et danser. Si

vous avez de la chance, vous pouvez y aller le mercredi ou le jeudi : toutes les boissons sont à moins 50%.

par: wavebreakmedia/Shutterstock.com

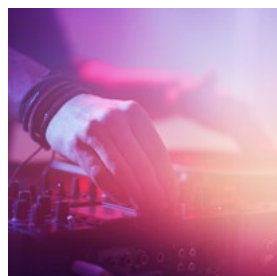
Adresse: Jakubská 6, Prague

Téléphone: +42 0222 311 743

Internet: www.dejavuclub.cz

Email: info@dejavuclub.cz

## Fancy Lounge



Si vous aimez le R&B, vous aimerez probablement le Fancy Lounge, situé juste à côté de la place de la vieille ville. Ici, vous pouvez écouter des DJ locaux et internationaux et profiter d'un cocktail.

par: Africa Studio/Shutterstock.com

Adresse: Dusni 8, Prague

Horaires d'ouverture: Lundi - Jeudi : 21h00 - 04h00. Vendredi

- Dimanche : 21h00 - 05h00.

Téléphone: +420 222 310 858

Internet: www.fancylounge.eu

## SHOPPING



Milosz Aniol/Shutterstock.com

Si vous souhaitez acheter des produits exclusivement tchèques, ne manquez pas de visiter les petites boutiques qui vendent des vêtements de créateurs nationaux et de rechercher des reproductions des objets de design fonctionnels créés par les modernistes tchèques au cours des années 20 et 30. Depuis quelques années, ces deux secteurs sont en pleine croissance. Vous pouvez également partir

à la recherche de cristal de Bohême.

## Vêtements de marque

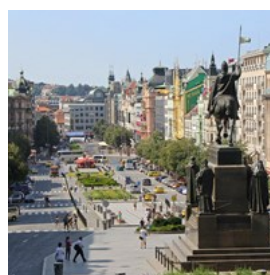


Même s'il n'y a pas de zones commerciales spécifiques pour les petits magasins, avec des vêtements de marques, vous pouvez en trouver quelques uns sur les rues Karoliny Světlé et Bartolomějská, dans la nouvelle ville. Des boutiques comme Leeda et Alice Abraham sont un bon point de départ.

par: Baconstudiony/Shutterstock.com

Adresse: Bartolomějská street, Prague

## Les principaux zones commerçantes



Les principales zones commerçantes de Prague sont situées dans la Nouvelle Ville : sur Václavské náměstí, et juste à côté, le centre piéton Na Příkopě. On y retrouve des magasins tels que H&M, Zara et Marks & Spencers, ainsi que d'autres grands magasins.

par: Intrepix/Shutterstock.com

Adresse: Václavské náměstí, Prague

## Antiquités et art



Si vous vous promenez au marché Havelské tržiště dans la Vieille Ville, à travers la rue Michalská, vous trouverez plusieurs magasins d'antiquités et des magasins vendant des oeuvres typiques de Prague.

par: Angelina Dimitrova/Shutterstock.com

Adresse: Havelské tržiště, Prague

### Cristal de Bohême



La République Tchèque est connue pour ses cristaux de Bohême et une large gamme est vendue dans les magasins aux alentours de

Staroměstské náměstí (place de la Vieille Ville).

par: Ingrid Prats/Shutterstock.com

Adresse: Staroměstské náměstí, Prague

### Design tchèque



Le travail de jeunes designers tchèques se trouve à Qubusn, 3 rue Ramova. Si vous cherchez des dessins modernistes (dans le cubisme ou les traditions du fonctionnalisme), vous pouvez

visiter la boutique Kubista, 19 rue Ovocný trh, également proche de la place de la vieille ville.

par: Joshua Rainey Photography/Shutterstock.com

Adresse: Ovocný trh 19, Prague

Téléphone: +42 022 423 6378

Internet: [www.kubista.cz](http://www.kubista.cz)

Email: [kubista@kubista.cz](mailto:kubista@kubista.cz)

### Centre commercial Palladium



Au centre commercial Palladium, vous pouvez trouver de nombreuses boutiques, sur 5 étages. Parmi les 180 boutiques, vous trouverez

probablement ce que vous recherchez, qu'il s'agisse d'un jouet ou d'un vêtement. Vous pouvez également faire une pause dans l'un des restaurants ou cafés.

par: Josef Hanus/Shutterstock.com

Adresse: Nám. Republiky 1, Prague 1

Horaires d'ouverture: Boutiques : Dimanche - Mercredi : 9h00 - 21h00. Jeudi - Samedi : 09h00 - 22h00. Supermarché : Lundi - Dimanche : 07h00 - 22h00.

Téléphone: +420 225 770 250

Internet: [www.palladiumpraha.cz](http://www.palladiumpraha.cz)

Email: [infokiosek@palladiumpraha.cz](mailto:infokiosek@palladiumpraha.cz)

### Centre commercial Letňany



Le centre commercial Letňany est le plus grand centre commercial de Prague et de la République tchèque. Vous y retrouvez tout ce que

l'on peut attendre d'un grand centre commercial : des boutiques, un terrain de tennis, et une patinoire.

par: Monkey Business Images/Shutterstock.com

Adresse: Veselská 663, Prague

Horaires d'ouverture: Tous les jours : 10h00 - 21h00.

Téléphone: +420 284 051 111

Internet: [www.oc-letnany.cz](http://www.oc-letnany.cz)

Email: [informace@oc-letnany.cz](mailto:informace@oc-letnany.cz)

### Queens. The Streetwise Store.



Vous pouvez trouver Queens The Streetwise Store, en plein milieu de Prague. C'est l'endroit idéal pour acheter des baskets, de la street-wear

et autres accessoires. Vous pouvez également trouver cette boutique à Brno et Ostrava.

par: Kwangmoozaa/Shutterstock.com

Adresse: Panská 5, Prague

Horaires d'ouverture: Lundi - Vendredi : 10h00 - 19h00. Samedi : 10h00 - 18h00. Dimanche : midi - 18h00.

Téléphone: +420 222 210 988

Internet: [www.queens.cz](http://www.queens.cz)

## Vinohrady Farmers Market

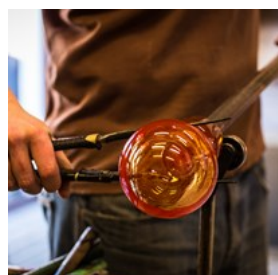


Si vous appréciez les marchés à l'ancienne, vous pouvez visiter le Vinohrady Farmers Market situé pas très loin du centre ville. C'est un endroit à visiter avec sa famille, et on peut y trouver absolument de tout.

par: duchy/Shutterstock.com

Adresse: Náměstí Jiřího z Poděbrad, Vinohrady, Prague  
Les transports en commun: Tram 11, arrêt - náměstí Jiřího z Poděbrad, Tram 10, 16, arrêt - Vinohradská vodárna (1 min de marche), Metro A - náměstí Jiřího z Poděbrad  
Horaires d'ouverture: Mercredi - Vendredi : 08h00 - 18h00.  
Samedi : 08h00 - 14h00.  
Internet: [www.farmarsketrziste.cz](http://www.farmarsketrziste.cz)  
Email: [info@farmarsketrziste.cz](mailto:info@farmarsketrziste.cz)

## Artel



Si vous aimez le design, vous pouvez visiter le magasin Artel. Ici vous pouvez trouver des objets uniques allant des cristaux et des bijoux aux jouets et décorations. Le cristal d'Artel est célèbre dans tout le monde.

par: jurra8/Shutterstock.com

Adresse: U Luzického Semináře 7, Prague  
Téléphone: +420 224 815 085  
Internet: [www.artelshop.com](http://www.artelshop.com)  
Email: [info@artelglass.com](mailto:info@artelglass.com)

## INFORMATIONS ESSENTIELLES



Oleksiy Mark/Shutterstock.com

## Aéroport



L'aéroport Ruzyne se trouve à 20 km, au nord-ouest du centre de Prague. Il y a des minibus avec des tarifs partagés. Ils vous emmènent au métro A, à la station Dejvická et Metro B, à la station Náměstí Republiky au centre-ville.

La solution la moins chère est de prendre le bus n° 119 qui vous déposera à la station de métro Dejvická ou bus numéro 100 qui vous déposera à la station station de métro Zličín. Vous pouvez acheter un ticket de transfert, valable pendant 75 minutes, à l'aéroport ou à l'arrêt de bus. VLe bus circule de 4h00 à minuit.

L'aéroport Express circule entre le Terminal Nord 1 - Terminal Nord 2 - Nádraží Holešovice Métro et la gare (prenez la ligne de métro C pour rejoindre le centre-ville).

par: Juan Garces

Adresse: K Letišti 6/1019, Prague  
Téléphone: +420 220 111 888  
Internet: [www.csl.cz](http://www.csl.cz)

## Transports en commun



Il est possible de prendre le métro et le bus à partir de 4h, jusqu'à 00h15 avec un service de nuit toutes les 30 minutes. Vous pouvez acheter des billets

valables pendant une heure, dans les bureaux de tabac et les machines prévues à cet effet. Vous pouvez également acheter un billet électronique, ou bien le recevoir par message.

Pour plus d'informations :

par: Pierre-Luc Auclair  
Internet: [www.dpp.cz](http://www.dpp.cz)

## Taxi



Pour les étrangers, une course en taxi à Prague revient souvent très cher. Si vous souhaitez prendre un taxi, appelez une compagnie fiable telle

qu'AAA. Vous pouvez les joindre au 140 14.

par: ArrivalGuides  
Téléphone: +420 222 333 222 / 14 014  
Internet: [www.aaataxi.cz](http://www.aaataxi.cz)  
Email: [hotline@aaataxi.cz](mailto:hotline@aaataxi.cz)

## La Poste



La poste centrale de Jindřišská 14, Prague 1, est ouverte tous les jours de 14h à minuit.

par: Andy Fuchs  
Adresse: Jindřišská 909/14, Prague  
Téléphone: +420 221 131 111  
Internet: [www.ceskaposta.cz](http://www.ceskaposta.cz)

## Pharmacies



Pour trouver une pharmacie de garde, appelez le: +420 224 946 982. La pharmacie Dr. Max :

par: Gemma Garner  
Adresse: Vodičkova 40, Prague  
Téléphone: +420 224 235 847  
Internet: [www.drmax.cz](http://www.drmax.cz)

## Électricité

220 V/50 Hz



par: Stirling Tschan

## Téléphone



L'indicatif pays : + 420  
L'indicatif de Prague: il n'en existe pas, étant déjà inclus dans le numéro de téléphone.

par: Jardson Almeida

**Population**  
Environ 1,25 millions

**Devise**  
1 koruna česká (Kč - CZK) = 100 haliru

**Horaires d'ouverture**  
Les commerces/boutiques sont ouverts du lundi au samedi de 9h à 18h/19h. La plupart des magasins sont fermés le dimanche. Dans les zones touristiques, les magasins restent ouverts plus longtemps.

**Journaux**  
Les principaux quotidiens sont le Mladá Fronta Dnes et le Lidové Noviny.

**Numéro d'alarme**

Urgence: 112

Police (Policie): 158

Ambulance (Sanitka): 155

Pompiers (Hasici): 150

**Office de tourisme**

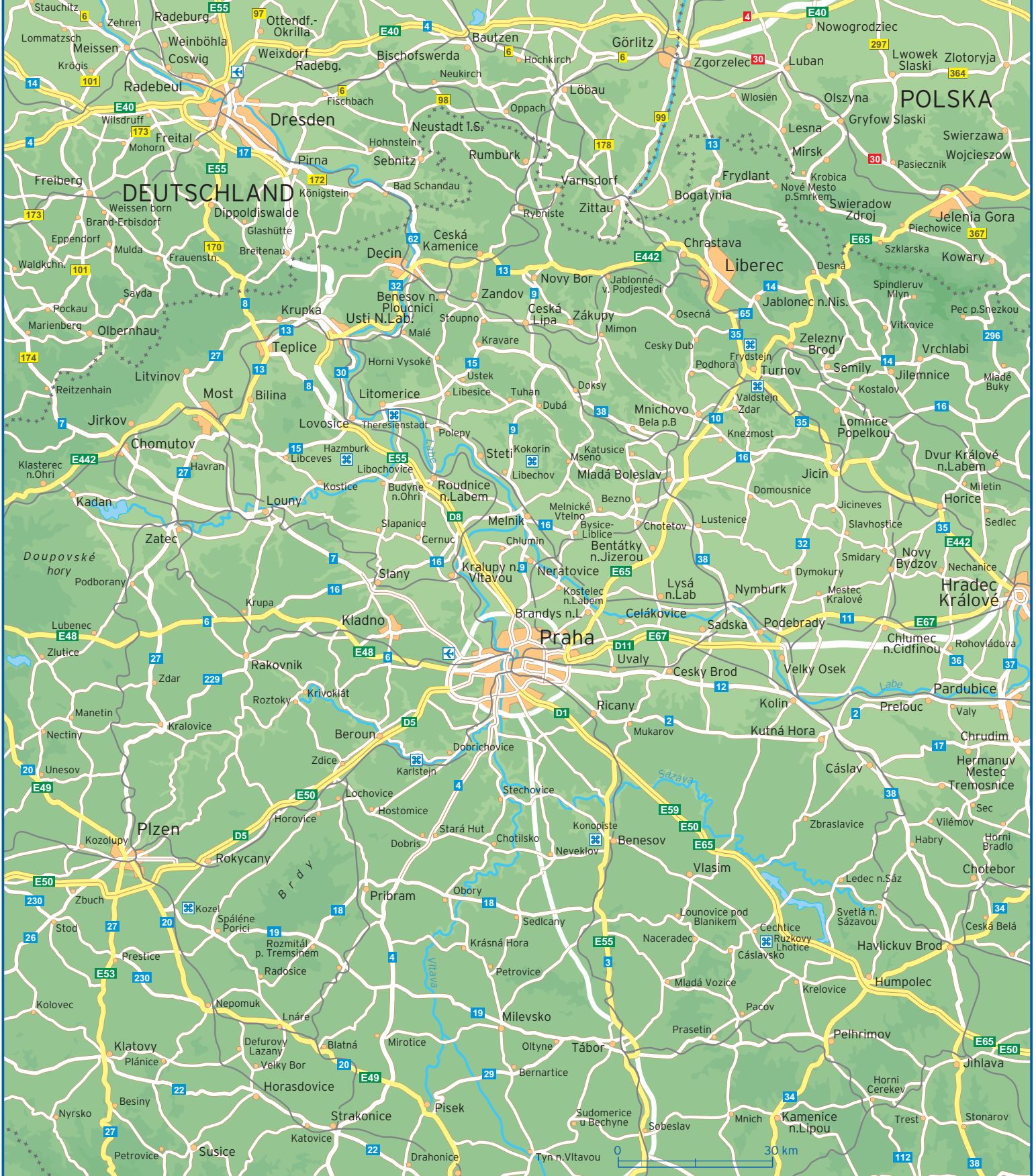
Service d'Information de Prague - Staroměstská radnice

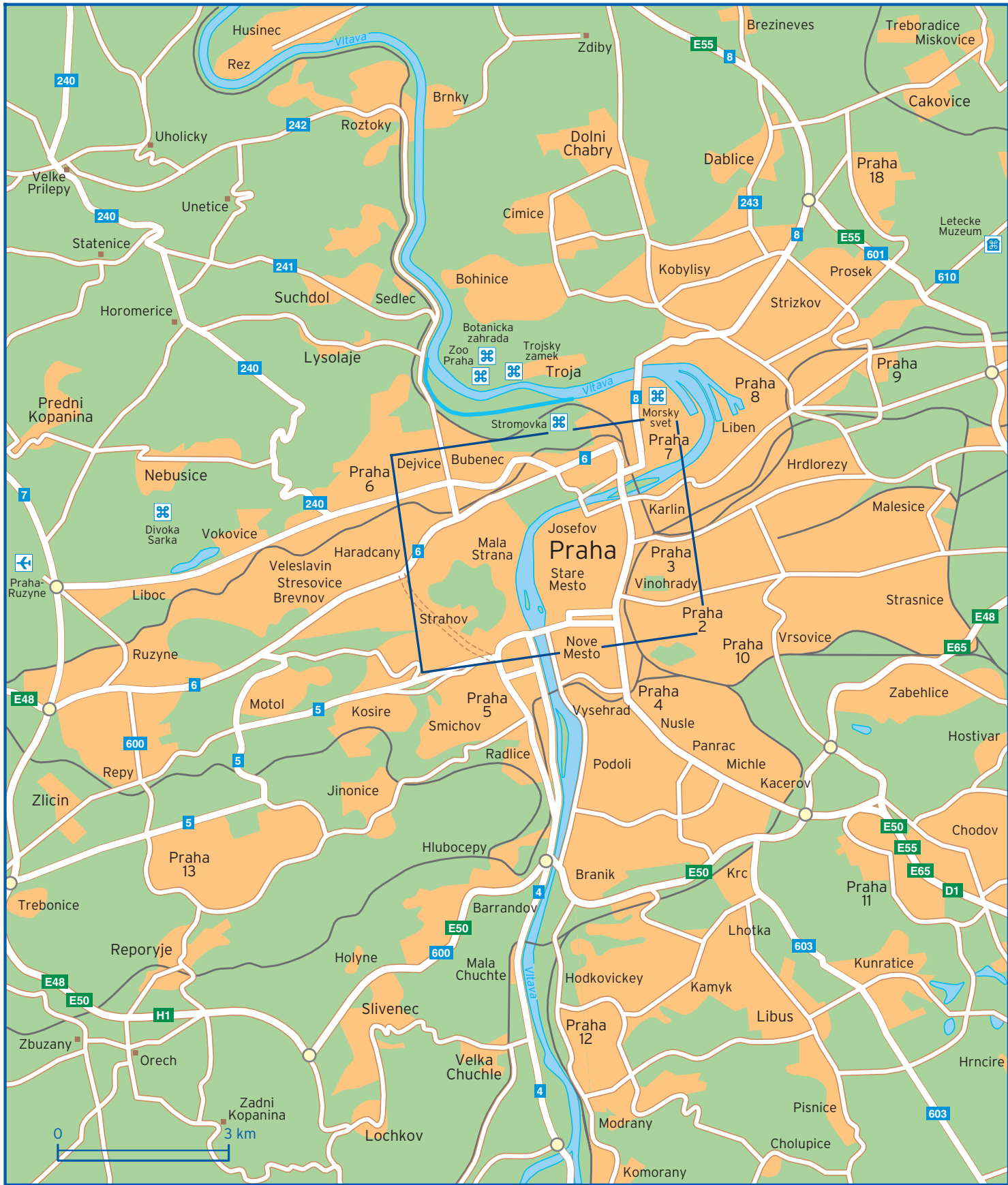
Adresse: (La vieille ville)

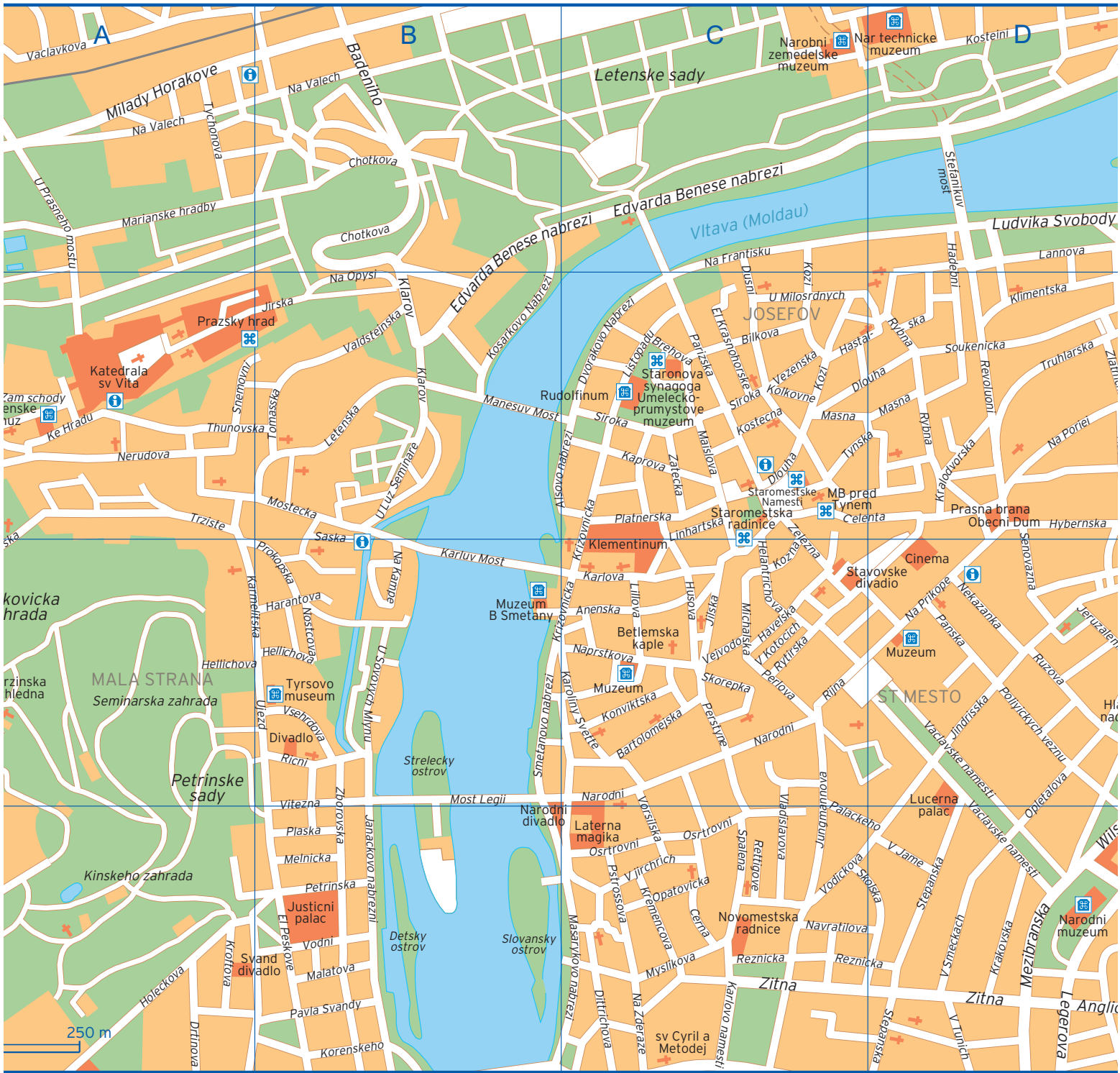
Staroměstské náměstí 1, Praha 1 - Staré Město

Heures d'ouverture: Tous les jours 9:00 - 19:00

Courrier électronique: [tourinfo@prague.eu](mailto:tourinfo@prague.eu)







Alsovo nabrezi	C2	Kozna	C3	Plaska	B4
Anenska	C3	Krakovska	D4	Platnerska	C2
Anglicka	D4	Kralodvorska	D2	Poliyickych veznu	D3
Badeniho	B1	Kremencova	C4	Prokopska	B3
Bartolomejska	C3	Krizovnicka	B3 C3	Pstrossova	C4
Bilkova	C2	Kroftova	A4	Rettigove	C4
Brehova	C2	Lannova	D1	Revoluoni	D2
Celenta	C2 D2	Legerova	D4	Reznicka	C4 D4
Cerna	C4	Letenska	B2	Ricni	B3
Chotkova	B1	Lillova	C3	Rijna	C3
Dittrichova	C4	Linhartska	C2 C3	Ruzova	D3
Dlouha	C2 D2	Listopadu	C2	Rybna	D2
Drtinova	A4	Ludvika Svobody	D1	Rytirska	C3
Dusni	C1 C2	Maislova	C2	Saska	B3
Dvorakovo Nabrezi	C2	Malatova	B4	Senovazna	D2 D3
Edvarda Benese nabrezi	B2 C1	Manesuv Most	B2	Siroka	C2
El Krasnohorske	C2	Marianske hradby	A1	Skolska	C4 D4
El Peskove	B4	Masarykovo nabrezi	C4	Skorepka	C3
Hadebni	D1 D2	Masna	C2 D2	Smetanovo nabrezi	B3
Harantova	B3	Melnicka	B4	Snemovni	A2
Hastalska	C2 D2	Mezibranska	D4	Soukenicka	D2
Havelska	C3	Michalska	C3	Spalena	C4
Havlickova	D2	Milady Horakove	A1	Staromestske Namesti	C2
Helantrichova	C3	Most Legii	B3	Stefanikuv most	D1
Hellichova	A3 B3	Mostecka	B2	Stepanska	D4
Holeckova	A4	Myslikova	C4	Thunovska	A2 B2
Husova	C3	Na Frantisku	C1	Tomasska	B2
Hybernska	D2	Na Kampe	B3	Truhlarska	D2
Janackovo nabrezi	B4	Na Opysi	B2	Trziste	A2
Jeruzalemska	D3	Na Poriei	D2	Tychonova	A1
Jilska	C3	Na Prikope	D3	Tynska	C2 D2
Jindrisska	D3	Na Valech	A1 B1	U Luz Seminare	B2
Jirska	B2	Na Zderaze	C4	U Milosrdnych	C2
Jungmannova	C3 C4	Naprstkova	C3	U Prasneho mostu	A1
Kaprova	C2	Narodni	C3	U Sovovych Mlynu	B3
Karlova	C3	Navratilova	C4	Ujezd	B3
Karlovo namesti	C4	Nekazanka	D3	Uvoz	A2
Karluv Most	B3	Nerudova	A2	V Jame	D4
Karmelitska	A3	Nostcova	B3	V jirchrich	C4
Karoliny Svette	B3 C3	Opatovicka	C4	V Kolkovne	C2
Ke Hradu	A2	Opletalova	D3 D4	V Kotocich	C3
Klarov	B2	Osrtrvni	C4	V Smeckach	D4
Klimentska	D2	Palackeho	C4 D4	V Tunich	D4
Konviktska	C3	Panska	D3	Vaclavkova	A1
Korenskeho	B4	Parizska	C2	Vaclavske namesti	D3 D4
Kosarkovo Nabrezi	B2	Pavla Svandy	B4	Valdstejska	B2
Kostecna	C2	Perlova	C3	Vejvodova	C3
Kosteini	D1	Perstyne	C3	Vezenska	C2
Kozi	C1 C2	Petrinska	B4	Vitezna	B4

Vladislavova	C3 C4	Vsehrdova	B3	Zborovska	B3 B4
Vlasska	A2 A3	Wilsonova	D3 D4	Zelezna	C2 C3
Vodickova	C4	Zam schody	A2	Zitna	C4 D4
Vodni	B4	Zatecka	C2	Zlatnicka	D2
Vorsilska	C3 C4				